



REVISTA
DEL
MUSEO ARGENTINO DE CIENCIAS NATURALES «BERNARDINO RIVADAVIA»
*
INSTITUTO NACIONAL DE INVESTIGACION DE LAS CIENCIAS NATURALES
DIRECTOR: MAX BIRABÉN

Zoología

Tomo IX, N° 11

AVES NUEVAS O POCO COMUNES DE CORRIENTES *

REPUBLICA ARGENTINA

POR LESTER L. SHORT, JR. †

Con mi ayudante Richard S. Crossin pasé los períodos del 21 de setiembre hasta el 1º de octubre, y desde el 11 de octubre hasta el 8 de noviembre de 1967, coleccionando y estudiando aves, especialmente carpinteros, en la provincia de Corrientes, República Argentina.

Las áreas visitadas incluyeron principalmente el nordeste de Corrientes a lo largo del río Uruguay, desde Alvear al norte casi hasta Misiones, y el norte de Corrientes a lo largo del río Paraná, desde Itá Ibaté hasta cerca del límite con Misiones (las localidades figuran más adelante; ver mapa figura 1). También trabajamos brevemente cerca de la ciudad de Corrientes y viajamos, coleccionando ocasionalmente, por los principales caminos desde Sauce a Curuzú Cuatiá, Paso de los Libres, Alvear, Santo Tomé y Colonia Garabí, al norte hasta Posadas, Misiones, y desde aquí hasta la ciudad de Corrientes. Pudimos observar y coleccionar un cierto número de aves que luego estudiamos en el American Museum of Natural History de Nueva York. El presente trabajo se refiere a 39 especies, citadas en base a especímenes u observaciones, las cuales constituyen aves nuevas o poco comunes para la provincia de Corrientes.

* El presente trabajo fue traducido del inglés por el señor Guillermo del Corro y su versión castellana fue revisada luego por el doctor Jorge R. Navas, jefe de la división ornitología del Museo Argentino de Ciencias Naturales. Los nombres vulgares de las especies de aves mencionadas, figuraban en castellano en el original en inglés, pero han sido en parte modificados por el revisor.

† Curator, Department of Ornithology, The American Museum of Natural History, New York.

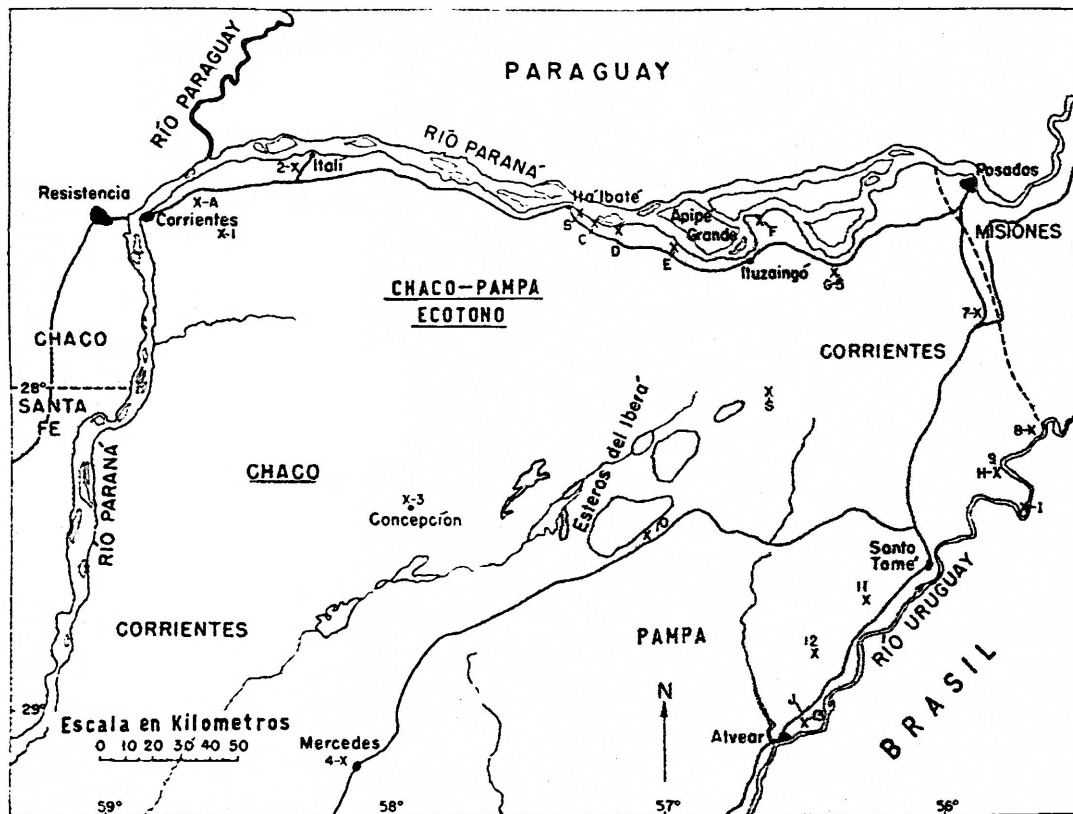


Fig. 1. — Mapa del norte de Corrientes donde se han indicado los caminos principales y pueblos importantes. Las localidades de colección de W. H. Partridge (1-13) y las de L. L. Short (A-J) están marcadas con una «X» y descriptas en el texto. La selva subtropical en galería no ha sido señalada en el mapa, pero esencialmente margina allí los principales ríos e islas. La región chaqueña se indica por un punteado, las «pampas» se señalan en gris y el ecotono entre ellas figura en blanco. (Nota del revisor: La palabra «pampa» ha sido empleada por el autor para denominar el tipo de vegetación existente en el nordeste de Corrientes y zonas vecinas de Misiones, Paraguay y Brasil. He preferido mantener esa designación, pero colocándola entre comillas, pues no es lo que corresponde a la fisonomía de dicha región. Quizás podría remplazársela por el término «sabana», en su sentido más amplio, ya que la vegetación que predomina allí es de un tipo semejante a ella).

En el mapa de la figura 1 he representado nuestras localidades de colección en Corrientes. Estas localidades y las fechas para cada una son las que siguen a continuación (la letra que precede cada localidad es la que se usa en el mapa):

- A. 2 km N Santa Ana, 17 km ENE Corrientes (capital), Noviembre 7. Fig.2.
- B. 3 km ESE Itá Ibaté, río Paraná. Noviembre 4-5.
- C. 13 km ESE Itá Ibaté, río Paraná. Octubre 31, noviembre 1-3. Fig. 3.
- D. 21 km ESE Itá Ibaté, río Paraná. Octubre 28-30, noviembre 6.
- E. 30 km ONO Ituzaingó, río Paraná, estancia Santa Ana Ñu. Octubre 16-20.
- F. 14 km N Ituzaingó, río Paraná (salto Apipé). Octubre 21-27. Figura 4.
- G. 25 km E Ituzaingó, río Paraná, estancia Puerto Valle. Octubre 11-16. Fig. 5.
- H. 6 km SO Colonia Garabí, estancia Rincón de las Mercedes. Setiembre 26-30, octubre 1^o.
- I. 25 km ESE Colonia Garabí, río Uruguay, estancia Rincón de las Mercedes. Setiembre 29-30.
- J. 8 km NE Alvear, río Uruguay, estancia Santa Ana. Setiembre 23-25.

Además de estas localidades, también he incluido en el mapa las principales estaciones de colección de William H. Partridge en el norte de Corrientes. Partridge tenía proyectado un amplio trabajo sobre las aves de esta provincia y había reconocido la importancia de la región en la interacción entre las avifaunas de la selva subtropical en galería y de la sabana, pampa y chaco. Las grandes colecciones de Corrientes de este incansable coleccionista y ornitólogo, se encuentran depositadas ahora en el Museo Argentino de Ciencias Naturales de Buenos Aires y en el American Museum of Natural History de Nueva York, y en menor cantidad en el Carnegie Museum de Pittsburgh, en el Peabody Museum of Natural History de la Yale University de New Haven y en el Museum of Zoology de la Louisiana State University de Baton Rouge. Las localidades donde coleccionó Partridge figuran a continuación. Los números que las preceden sirven para situarlas en el mapa (fig. 1). Las colecciones de Partridge en Corrientes fueron realizadas en gran parte desde 1959 hasta 1962, parcialmente en compañía de P. S. Humphrey y K. C. Parkes; no dispongo de las fechas exactas para cada localidad.

1. San Luis del Palmar, estancia Garabatá.
2. Departamento Itatí, estancia Tuyutí.
3. Concepción, estancia Rincón de Luna.
4. Mercedes, estancia Rincón del Ombú.
5. La misma localidad "G" de Short
6. Monte de San Antonio, esteros del Iberá. (Los ejemplares de esta localidad, lamentablemente tienen las etiquetas que corresponden a la localidad 5; estas localidades son ecológicamente distintas y geográficamente muy separadas).
7. San Carlos, río Aguapey, estancia San Joaquín.
8. Garruchos (localidad visitada con P. S. Humphrey y K. C. Parkes en abril y mayo de 1961).
9. La misma localidad "H" de Short.
10. Colonia Carlos Pellegrini, estancia El Socorro.
11. Cuay Grande, Distr. Santa Ana, y también estancia El Ceibo, Monte de San Isidro.
12. Torrent, Monte del Cuay Chico, y también Barra del Cuay Grande, estancia San Antonio.
13. La misma localidad "J" de Short, pero también incluye estancia Ñanderu, varios kilómetros al norte.

Los registros nuevos y poco comunes de aves que aquí se consignan, están en todos los casos basados en especímenes capturados por mí y mi ayudante, pero he procurado también localizar los ejemplares de Partridge que pertenecen a las especies involucradas en este trabajo. Estos últimos ejemplares son mencionados por una razón de minuciosidad, ya que ellos fueron coleccionados antes que los míos. Además, se examinó material comparativo en el American Museum of Natural History, la Academy of Natural Sciences de Philadelphia, el United States National Museum de Washington y el Museo Argentino de Ciencias Naturales de Buenos Aires. La colección de E. Kaempfer del Brasil y Paraguay, depositada en el American Museum of Natural History, y todavía en gran parte no conocida, fue particularmente valiosa para comparación. Por cortesía de K. C. Parkes del Carnegie Museum y E. R. Blake del Field Museum of Natural History de Chicago, pude conseguir en préstamo material adicional para comparación.

AGRADECIMIENTOS

Mis estudios de campo en la Argentina fueron costeados por una subvención de la United States National Sciences Foundation (Grant N.S.F. - G.B. 5891), a cuyas autoridades estoy muy agradecido. Tam-

hién estoy muy reconocido a los doctores Max Birabén y Jorge R. Navas, quienes amablemente me facilitaron los permisos necesarios para coleccionar y además por las muchas atenciones que me tributaron durante mi permanencia en la Argentina. La falta de espacio me impide nombrar a cada una de las muchas personas de ese país que en diversas formas me ayudaron y a las cuales quedo agradecido.

Richard S. Crossin hábilmente me asistió en todo el trabajo de campo, coleccionando muchos de los especímenes que aquí se mencionan. Los doctores J. R. Navas, K. C. Parkes y N. P. Ashmole me suministraron informaciones con respecto al material de W. H. Partridge que está bajo la custodia de ellos. También agradezco a mis colegas Dr. Dean Amadon, Mr. Eugene Eisenmann y Dr. Charles Vaurie por la útil discusión de los varios problemas aquí tratados. Mrs. Sheila C. Short me ayudó en la obtención de las medidas de muchos de los ejemplares. Miss Marianna Neighbour mecanografió varias partes del manuscrito y llevó a cabo otras tareas en relación con mis estudios y en la preparación de este informe. A todas estas personas les estoy muy agradecido por su ayuda. Finalmente doy gracias al desaparecido William H. Partridge y a sus hábiles ayudantes, pues el material que ellos coleccionaron ha beneficiado sustancialmente el presente trabajo. Es muy lamentable que Partridge no haya alcanzado a estudiar ampliamente todo su vasto material.

LISTA SISTEMÁTICA

Cathartes aura? Jote de cabeza roja. Esta especie no ha sido citada para Corrientes por Orog (1963). Aunque no se coleccionaron especímenes, nosotros observamos Jotes de cabeza *roja* en virtualmente todas las localidades del norte de Corrientes durante octubre y principios de noviembre. En varias ocasiones fueron observados volando bajo a lo largo de los caminos y el color de la cabeza era claramente rojo y no amarillento. Los Jotes negros (*Coragyps atratus*) eran generalmente más numerosos que los de cabeza roja, pero durante varios días vimos tantos o más de estos últimos que de los primeros. Los Jotes de cabeza roja eran particularmente comunes a 14 km al norte de Ituzaingó, y de 3 hasta 21 km al este de Itá Ibaté, donde fueron observados diariamente y a menudo superaban en número a los Jotes negros. Estas aves pueden haber sido individuos migratorios tardíos, pero también puede ser que estuvieran criando en Corrientes. Solamente Jotes de cabeza amarilla (*Cathartes burrovianus*) han sido coleccionados anteriormente en Corrientes (ejemplares

en el Museo Argentino y en el American Museum). No se conocen jotes que críen en esa provincia.

Elanoides forficatus. Gavilán tijereta. Este gavilón no se sabe que exista ciertamente en Corrientes. Olrog (1963: 113) y de Schauensee (1966: 48) lo incluyen como habitante del sur de Misiones, Jujuy, Salta y Chaco, y sólo accidentalmente llega hasta Buenos Aires. El 25 de setiembre vimos uno de estos gavilanes posado sobre un poste telegráfico en las pampas cerca del río Uruguay, alrededor de 30 km al sudoeste de Santo Tomé. Observamos el gavilán por cinco minutos muy de cerca, y luego voló. En ese momento éramos ajenos al *status* de esta inconfundible especie en Corrientes, y por ello no coleccionamos lamentablemente ese individuo.

Pipile jacutinga. Yacutinga. Un par de estas pavas de monte encontramos a lo largo del río Uruguay, en la estancia Rincón de las Mercedes, 6 km al sudoeste de Colonia Garabí, el 30 de setiembre. Las dos Yacutingas volaron a través de un claro durante una ligera lluvia y se posaron luego en un árbol. Una de ellas descendió a las ramas más bajas y desapareció. La otra gritaba fuertemente, en tanto que saltaba como un arrendajo (“jay”) de rama en rama hasta llegar a la cima del árbol. Claramente noté la garganta roja y el blanco de las alas del ave oscura y alcancé a ver su cresta blancuzca antes que se introdujera en las ramas más bajas de otro árbol y desapareciera en el bosque. Otro par, casi seguramente de esta especie, voló al anochecer del 24 de octubre, a través de un claro en el bosque a lo largo del río Paraná, 14 km al norte de Ituzaingó. Aunque estas pavas de monte fueron vistas sólo brevemente, cuando volaron sobre mi cabeza hacia el bosque, pude ver la garganta roja y algo de blanco en las alas sobre todo el resto oscuro. Las Yacutingas eran conocidas con ese nombre vulgar por varios empleados de la estancia Rincón de las Mercedes, y ocasionalmente son capturadas por los cazadores. De esta manera, aunque esta especie no ha sido previamente registrada en Corrientes, se encuentra en la selva en galería a lo largo del río Uruguay y probablemente del río Paraná cerca del límite de Corrientes con Misiones.

Polytmus gainumbi thaumantias. Picaflor dorado. Este picaflor ha sido registrado una sola vez para la Argentina (Corrientes, Esteban 1947). Yo coleccioné una hembra el 17 de octubre en la estancia Santa Ana Ñu, 30 km al oeste-noroeste de Ituzaingó; pesaba 6,4 g. Este individuo, que había puesto un huevo (un folículo roto en el ovario y otro óvulo que medía 8 mm; con área ventral de incubación),

fue capturado cuando estaba posado en un pequeño árbol solitario, en un área de ciperáceas dentro de un pastizal (no lejos del bosque) a lo largo del río Paraná. Sus patas eran gris rosado oscuro, el iris pardo, la boca amarilla por dentro, y el pico negro por arriba y amarillento oscuro por debajo con el ápice más oscuro. Esta especie puede criarse regularmente a lo largo del río Paraná en el norte de Corrientes.

Colaptes (Chrysoptilus) melanochloros melanochloros, nigroviridis y perplexus. Carpintero real. Mis principales estudios en Corrientes involucraban este grupo de carpinteros, del cual publicaré con amplitud mis resultados en otra oportunidad. Esta especie es común o no, siempre que haya suficientes árboles. En síntesis, *perplexus* vive en el sur de Corrientes, *nigroviridis* en la región chaqueña del oeste de esa provincia (intergradando con *perplexus* hacia el sur) y *melanochloros* apenas alcanza el noreste de la misma, desde Misiones a largo de los ríos Paraná y Uruguay. Fenotípicamente, individuos puros de *melanochloros* han sido coleccionados a 25 km al este de Ituzaingó y a 6 km al sudoeste de Colonia Garabí, aunque la mayor parte de los individuos de esas localidades muestran algún aspecto de la influencia de *nigroviridis* o *perplexus*. En la provincia de Corrientes, la hibridación aparece entre individuos de estas dos últimas formas (comúnmente consideradas como representantes de *Chrysoptilus* "*melanolaimus*") y *melanochloros*, en la estrecha selva en galería a lo largo de los ríos Uruguay, Paraná y sus tributarios. Considero que esta hibridación es de suficiente amplitud y de una naturaleza tal que confirma la inclusión de *C. "melanolaimus"* en *C. melanochloros*. Previamente (Short 1965), he presentado razones para considerar *Chrysoptilus* y *Colaptes* como congénéricos; sobre este tema he de trabajar próximamente.

Picus aurulentus. Carpintero dorado gris. De este carpintero capturé el macho de una pareja observada el 27 de setiembre en la estancia Rincón de las Mercedes, 6 km al sudoeste de Colonia Garabí. Este es el primer registro de la presente especie para Corrientes, aunque cinco ejemplares procedentes de la misma localidad, coleccionados por W. H. Partridge, se conservan en el Museo Argentino de Ciencias Naturales. El espécimen coleccionado pesaba 68 g y fue cobrado cuando picoteaba en un agujero a seis metros de altura en un tronco muerto, en una gran área boscosa de una ladera, a 2 km de la selva en galería que bordea el río Uruguay. Su compañera estaba cerca, pero desapareció. El macho tenía testículos agrandados y mostraba un área ventral de incubación; el iris era castaño.

Celeus flavescens kerri. Carpintero de cabeza amarilla. Aunque no ha sido citado para Corrientes por Olrog (1963), ni por de Schauensee (1966), Pergolani de Costa (1962: 188) ha hecho notar su presencia en esa provincia. He visto en el Museo Argentino de Ciencias Naturales por lo menos dos de los especímenes en los cuales se basó Pergolani de Costa para señalar la presencia de esta especie en Corrientes. Son éstos, dos hembras capturadas en Itatí en 1930. Nosotros coleccionamos dos machos de esta forma a lo largo del río Alto Paraná de Corrientes, uno el 5 de noviembre a 3 km al este sudeste de Itá Ibaté y el otro el 30 de octubre a 21 km al este sudeste de ese mismo pueblo. Pergolani de Costa (*op. cit.*) ha hecho notar la gran variación que muestra esta forma, y los dos machos que obtuvimos están en extremos opuestos en cuanto a color. El macho del oeste (que pesaba 130 g) es algo más negro en el cuerpo, el pardo de la cara es muy reducido (apareciendo solamente sobre la región loreal y en forma de manchas debajo de los ojos), y la cabeza, cresta y rabadilla son amarillo crema. El macho del este (que pesaba 140 g) no es tan oscuro en su cuerpo, pero muestra la garganta casi completamente parda en la parte anterior, región loreal y suborbital también pardas, anillo orbital pardo casi completo y cobijas auriculares casi todas pardas. La rabadilla, cabeza y cresta de este último ejemplar son blanco anteado pálido. Sin embargo, ambos especímenes están dentro de la amplitud de variación de *C. f. kerri* en tamaño y medidas, así como en el tono castaño profundo del barrado de las plumas de vuelo y el castaño de las cobijas caudales. No se sabe si esta forma tiene contacto con *C. f. flavescens* en la Argentina, ya que los ejemplares de Misiones de *flavescens* que he visto, son del norte de la provincia, mientras que *kerri* parece extenderse hacia el este del Chaco sólo en parte a través del norte de Corrientes. Las dos formas se encuentran probablemente en el Paraguay. Olrog (1963: 196) manifiesta que *C. f. flavescens* y *C. f. kerri* se encuentran juntas en Villa Liza (= Villa Elisa, al sur de Asunción), Paraguay, en base a un ejemplar de cada una que coleccionó en esa localidad. Por cortesía de Carl Edelstam, del Naturhistoriska Riksmuseet de Estocolmo, he solicitado en préstamo y examinado los especímenes de Olrog (que son ambos machos y no un macho y una hembra como él especificó). Estos dos ejemplares son claramente referibles a *C. flavescens kerri*, aunque uno tiende levemente a *C. f. flavescens* en la reducida coloración rojiza de las secundarias. Este último ejemplar no se acerca a *flavescens* en otros caracteres y no puede ser considerado como representante de *C. f. flavescens*. De esta manera, no hay fundamento alguno para considerar *C. f. kerri* y *C. f. flavescens* como formas simpátridas. Ellas deben ser tratadas como coespecíficas por las tendencias a *flavescens* en algunos especímenes orientales de *kerri* (Short 1970: 22).

Veniliornis passerinus olivinus. Carpintero oliváceo común. Aunque de Schauensee (1966: 255) hace figurar este carpintero como habitante de Corrientes, no aparece en Olog (1963: 198) como tal. Esta especie fue observada en todas las áreas boscosas a lo largo del río Paraná desde Itá Ibaté hacia al este hasta 25 km al este de Ituzaingó. Es uno de los carpinteros poco comunes (a menudo el más común) en los bosques de esta región. La presente especie no fue observada en el este de Corrientes a lo largo del río Uruguay, donde es reemplazada por *Veniliornis spilogaster*, especie que no fue vista a lo largo del río Paraná. Siete ejemplares fueron capturados en varias localidades de la región arriba mencionada. La mayoría de los adultos coleccionados en octubre no estaban todavía en cría, pero se observaron algunos individuos que excavaban agujeros en los árboles a fines de octubre; otros fueron vistos en despliegue a fines de octubre y principios de noviembre, y el 26 de octubre fue encontrado un nido con dos pichones en una isla del río Paraná, 14 km al norte de Ituzaingó. Los pichones totalmente emplumados pesaban 34,6 y 35,1 g, mientras que los machos adultos coleccionados pesaban 31,5 y 34,3 g, y las hembras adultas 35,5, 30,0 y 36,3 gramos.

En el material de W. H. Partridge en el American Museum of Natural History hay dos ejemplares adicionales de Concepción, Corrientes, mientras que su material en el Museo Argentino de Ciencias Naturales incluye cuatro especímenes de Corrientes (de Itatí, 25 km al este de Ituzaingó, y de Concepción). Este carpintero parece ser una especie de la región chaqueña y se extiende hacia el este a través del norte de Corrientes casi hasta Misiones.

Veniliornis spilogaster. Carpintero oliváceo manchado. Esta especie fue observada en Corrientes solamente en la vecindad del río Uruguay, hacia el sur hasta 8 km al nordeste de Alvear. Parece ser la única especie de *Veniliornis* en esta región, ya que *V. passerinus* no fue encontrada a lo largo de ese río. De Schauensee (1966: 225) citó esta especie para Corrientes "fide K. C. Parkes", quien informó a De Schauensee de la existencia de ejemplares de este carpintero obtenidos por W. H. Partridge, P. S. Humphrey y K. C. Parkes (especímenes en el Museo Argentino de Ciencias Naturales, en el American Museum of Natural History y uno de Garruchos, Corrientes, en el Carnegie Museum de Pittsburgh). Nosotros obtuvimos un ejemplar en Corrientes, una hembra con el ovario agrandado y una incipiente área abdominal de incubación, capturada el 24 de setiembre a 8 km al nordeste de Alvear. El material de Partridge en el American Museum of Natural History incluye 12 ejemplares de *V. spilogaster* del nordeste de Corrientes (San Carlos y 6 km al sudoeste de Colonia Garabí)

y hay también dos especímenes adicionales en ese museo capturados en la misma región (Garruchos, Corrientes) por Partridge, Humphrey y Parkes. El material en el museo de Buenos Aires está constituido por 13 ejemplares de Colonia Garabí, San Carlos, Torrent y Alvear.

Dryocopus lineatus lineatus. Carpintero listado de garganta blanca. Estoy de acuerdo con M. J. Pergolani de Costa (1962: 192-198) que *Dryocopus erythroptus* (Valenciennes) representa una fase de color de *D. l. lineatus* y que *D. "erythroptus" fulcitus* (Peters) no es separable de la fase *erythroptus* de *D. l. lineatus*. El 24 de setiembre de 1967, R. S. Crossin coleccionó un macho adulto de *D. l. lineatus* de la fase *erythroptus*, en la estancia Santa Ana, 8 km al nordeste de Alvear, Corrientes, en la orilla boscosa del río Uruguay. Este ejemplar pesaba 238 g y tenía testículos agrandados y un área abdominal de incubación bien desarrollada. El 1º de octubre, un par de *D. lineatus*, aparentemente de la fase *erythroptus*, fue observado en un hueco de un árbol, alrededor de las casas de la estancia Rincón de las Mercedes, 6 km al sudoeste de Colonia Garabí, en el nordeste de Corrientes. Estos dos individuos representan los primeros registros de esta especie en Corrientes, aunque existen también dos ejemplares de "*erythroptus*" en el Carnegie Museum y tres en el museo de Buenos Aires coleccionados en Garruchos por Partridge, Humphrey y Parkes en 1961. Aparentemente los individuos de la fase oscura *erythroptus* predominan sobre los individuos marcados con blanco, en la Argentina. Aunque no es común, individuos marcado con blanco aparecen bastante adentro del área de la fase *erythroptus* en el sur de Misiones y Salta (Pergolani de Costa *op. cit.*). Por ejemplo, de 17 individuos que he visto de Santa Ana, sur de Misiones, 15 son "*erythroptus*", uno tiene marcas escapulares blancas intermedias entre el puro negro de "*erythroptus*" y el marcado blanco normal de *D. l. lineatus*, y un ejemplar tiene las marcas blancas no muy completamente desarrolladas. Esto sugiere que la diferencia entre las fases de marcas blancas y *erythroptus* no es atribuible a la acción de un único gene y sus alelos.

Campephilus (« Phloeocastus ») melanoleucos albirostris. Carpintero listado de garganta negra. Este carpintero ha sido registrado solamente dos veces para Corrientes (Bó 1965), ambas de la región de Ituzaingó. Nosotros obtuvimos seis especímenes durante nuestra campaña en el norte de Corrientes, entre el 28 de setiembre y el 2 de noviembre de 1967. Cinco de éstos fueron coleccionados a lo largo del río Paraná, entre los 21 km al este-sudeste de Itá Ibaté y 25 km al este de Ituzaingó, y uno fue capturado a lo largo del río Uruguay a 25 km al sudoeste de Colonia Garabí. Los ejemplares pesaban 239 y 261 g (dos

machos) y de 209 a 227 g (cuatro hembras). Todos eran adultos en estado de post cría (las gonadas estaban reducidas o en proceso de reducción; las áreas abdominales de incubación estaban reemplumándose), y tres ejemplares obtenidos el 2 de noviembre, estaban en plena muda anual. El color del iris varía de blanco a crema hasta amarillo (los dos machos tenían iris amarillo). Las patas de esta especie son gris pálido, y el pico es gris marfil pálido por arriba, y marfil grisáceo más pálido por debajo. Todos los ejemplares fueron obtenidos en la selva espesa cerca de los ríos (los tres coleccionados el 2 de noviembre fueron capturados en una isla del río Paraná). La especie ocupa así la selva en galería a lo largo de los dos grandes ríos del norte y nordeste de Corrientes.

Campylorhamphus trochillostris hellmayri. Picapalo. Esta especie está citada para Corrientes por Olrog (1963: 204), pero de Schauensec (1966: 236) manifiesta que no es conocida en Corrientes. Yo observé la presente especie en una espesa quinta de naranjas en la estancia Santa Ana Ñu, 30 km al oeste-noroeste de Ituzaingó, el 18 de octubre de 1967. Otro individuo estaba comiendo sobre el tronco de un pequeño árbol, en los bosques a 13 km al este sudeste de Itá Ibaté, el 1º de noviembre. Este individuo cantaba en forma monótona, con un tono más bien agudo, que interpreto como un "shri-shri-shri-shri". Esta voz carece de la resonancia del canto del común *Lepidocolaptes angustirostris*. Un tercer Picapalo fue visto y coleccionado cuando se alimentaba trepando un pequeño árbol, a 3 km al este-sudeste de Itá Ibaté, el 5 de noviembre. Este ejemplar era un macho que pesaba 50,1 g y tenía testículos agrandados (10 x 7 mm). El iris era pardo, las patas gris verdoso y el pico rosa carne, excepto el ápice oscuro y una base también oscura en la maxila. Esta es una especie chaqueña que se extiende esporádicamente a considerable distancia hacia el este a través del norte de Corrientes. Es posible que esta forma alcance el sur de Misiones y allí tomé contacto con su forma afín *C. fulcularius*. El Dr. Jorge R. Navas me informó de la existencia, en el Museo de Buenos Aires, de un ejemplar de *C. fulcularius*, coleccionado por W. H. Partridge en Colonia Garabí, de manera que esta especie llega hasta Corrientes. Sin embargo, ambas especies parecen ser poco comunes a raras en esa provincia, evitando así la posibilidad de un contacto entre ellas.

Synallaxis ruficapilla. Pijui de cabeza rojiza. Esta especie, anteriormente no registrada en Corrientes, fue observada y se coleccionó una hembra (pesaba 13,6 g) a 25 km al este sudeste de Colonia Garabí, el 30 de setiembre. Esta hembra había puesto huevos recientemente

y quizás estaba empollando, pues tenía un ovario grande (8×4 mm), folículos rotos visibles en el ovario y un área abdominal de incubación bien desarrollada. Existen, en el American Museum of Natural History, los siguientes ejemplares de Corrientes que constituyen registros previos no publicados: 18 pieles coleccionadas cerca de Colonia Garabí, en abril de 1962 por W. H. Partridge, y dos pieles obtenidas por Partridge, P. S. Humphrey y K. C. Parkes en Garruchos, nordeste de Corrientes, en mayo de 1961. Además, hay un ejemplar de Garruchos en el Carnegie Museum, y 14 de Colonia Garabí en el Museo Argentino de Ciencias Naturales. Así, esta especie parece que entra en Corrientes desde la adyacente provincia de Misiones y solamente a lo largo del río Uruguay.

Cranioleuca obsoleta. Trepadorcito oliváceo. El 26 de octubre conseguimos un macho (pesaba 13,4 g) de esta especie a 14 km al norte de Ituzaingó en zona boscosa a lo largo del río Paraná. Los testículos estaban agrandados (7×5 mm), el iris era pardo anaranjado, las patas gris verdoso y el pico gris por arriba y blanuzco pálido por debajo con el ápice oscuro. Aunque no registrado para Corrientes, hay en el American Museum of Natural History, 27 ejemplares capturados por W. H. Partridge en San Carlos, cerca de la frontera con Misiones, en julio de 1961; una hembra también obtenida por Partridge a lo largo del río Paraná a 25 km al este de Ituzaingó, el 25 de noviembre de 1962; y un ejemplar coleccionado por Partridge, Humphrey y Parkes en Garruchos, el 16 de mayo de 1961. Especímenes adicionales de Corrientes existen en el Peabody Museum de la Yale University (un ejemplar de Garruchos), en el Carnegie Museum (dos ejemplares de Garruchos) y en el Museo Argentino de Ciencias Naturales (dos ejemplares de San Carlos, cuatro de Ituzaingó, tres de Torrent, tres de Colonia Garabí y dos de Concepción). De esta manera, la presente especie se encuentra en gran parte del nordeste y aun del centro norte de Corrientes.

Chamaeza campanisona tshororo. Tovaca. Esta especie era bastante común a 6 km al sudoeste de Colonia Garabí y hasta 25 km al sursudeste de esta localidad, durante el mes de setiembre. Se oyeron algunos machos que cantaban en áreas aisladas del "monte" en colinas detrás del río y también en la selva en galería del río Uruguay. Su canto es notablemente parecido al del rinocriptido *Pteroptochos tarnii*, que he oído en los bosques de *Nothofagus* del Neuquén y Río Negro (en verdad, estas especies parecen similares en la forma del cuerpo y también en sus hábitos). Un macho (pesaba 98,1 g) fue capturado el 27 de setiembre en un monte aislado detrás del río. Este ma-

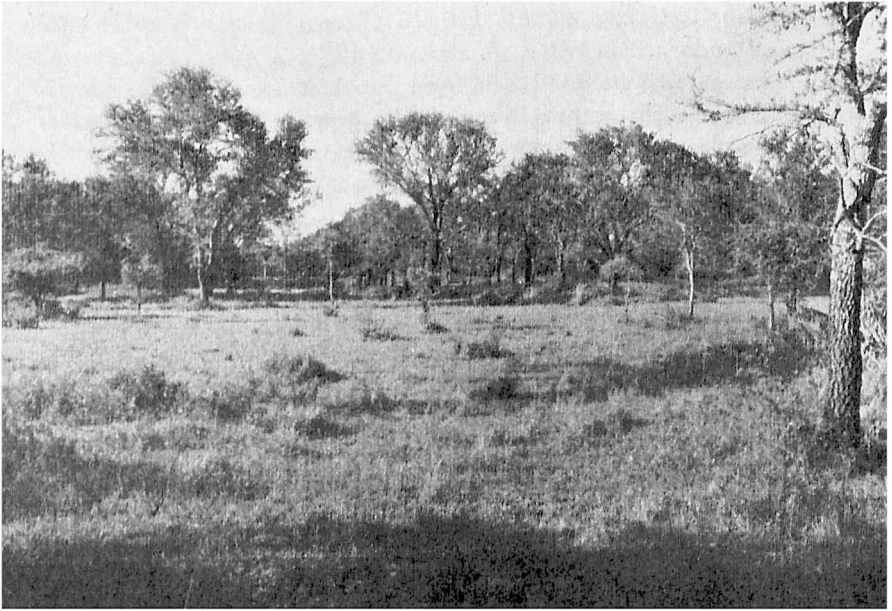


Fig. 2. — Bosque chinquero abierto, en parte tabido, hábitat de *Xenopsaris albinucha* y otras especies, a 17 km al ENE de la ciudad de Corrientes. Localidad «A» de Short (ver texto y figura 1).



Fig. 3. — Campo de pastoreo en lo alto de la ladera de selva en galería que bordea el río Alto Paraná, a 13 km al ESE de Itú Ibaté, Corrientes. Localidad «C» de Short (ver texto y figura 1).

cho tenía los testículos agrandados (13 x 7 mm) y cuando se lo cazó estaba cantando en un árbol de espeso follaje, a unos cinco metros de alto. Sus patas eran rosadas, la boca por dentro era color carne pálido y el iris pardo oscuro. Aunque esta especie no ha sido previamente anotada como habitante de Corrientes, existen en el Museo Argentino de Ciencias Naturales, cuatro ejemplares de Corrientes obtenidos por W. H. Partridge en Garruchos y en la estancia Rincón de las Mercedes, al sudoeste de Colonia Garabí.

Xenopsaris albinucha albinucha. Anambé chico. Esta especie era común en los bosques abiertos chaqueños, a 2 km al norte de Santa Ana (17 km al este nordeste de Corrientes), en el oeste de la provincia. Una hembra, coleccionada el 7 de noviembre de 1967, cuando estaba cazando insectos al vuelo, tenía un área abdominal de incubación y un ovario grande, con óvulos de hasta 3 mm y un oviducto muy agrandado. Esta especie chaqueña está representada al menos por otro ejemplar de Corrientes, una hembra coleccionada por Partridge en Mercedes, el 30 de setiembre de 1961. Las hembras de esta especie, incluyendo nuestro ejemplar, tienen una corona negra como el macho, no parda como la describe Olrog (1959: 216). Hay una hembra con corona parda procedente de arroyo Uruguayá, obtenida en julio de 1961 por P. S. Humphrey, en el Peabody Museum de la Yale University. Este ejemplar parece ser un subadulto, un individuo errante que no estaba en cría. La presente especie ha sido considerada dentro de los Cotingidae (cerca de *Pachyramphus*) y de los Tyrannidae (de Schauensee 1966: 318, menciona este problema). Como no tengo suficientes conocimientos con respecto a las relaciones taxonómicas de esta especie, no me impresioné con su parecido, en cuanto a sus hábitos, a las especies de *Pachyramphus*, con las cuales estoy familiarizado. La presente especie se parecía más bien a un *Pachyramphus* superficialmente coloreado, o a un pequeño tiránido, puesto que se alimenta cazando al vuelo en las partes bajas de los árboles, de a dos o tres individuos juntos.

Chiroxiphia caudata. Saltarín azul. Dos ejemplares de este saltarín fueron capturados con una red de neblina en Colonia Garabí, el 28 y 29 de setiembre. Aunque hasta la fecha no se ha citado para la provincia de Corrientes, existen nueve especímenes de Garruchos (tres en el Carnegie Museum y seis en el Museo Argentino de Ciencias Naturales) y ocho de Colonia Garabí (Museo Argentino de Ciencias Naturales). Los dos machos que se coleccionaron (uno conservado en alcohol) pesaban 22,3 y 26,7 g. Uno de éstos tenía los testículos agrandados. No se observó comportamiento de cortejo. Esta especie penetra

en Corrientes aparentemente desde Misiones, sólo a lo largo del río Uruguay.

Gubernetes yetapa. Yetapá grande. Esta especie no ha sido registrada hasta el momento para la provincia de Corrientes. Coleccioné un macho adulto al lado del camino, 10 km al este de Ituzaingó, el 11 de octubre. Este ejemplar, que pesaba 71.4 g, fue capturado en un arbusto, en un área alterada, al costado del camino, cubierta con pastizales y matorrales, rodeada por un pastizal abierto. Aunque ninguna hembra fue observada, el macho tenía testículos grandes (10 x 5 mm) y podía haber estado criando. Otros ejemplares de Corrientes, de los cuales tengo conocimiento, son dos de Garruchos en el Yale Peabody Museum, dos de la misma localidad en el Carnegie Museum, cuatro de Colonia Garabí en el American Museum of Natural History y tres del nordeste de Corrientes (uno de Colonia Garabí y dos de Gobernador Virasoro) en el Museo Argentino de Ciencias Naturales. Todos estos especímenes fueron capturados en las expediciones de W. H. Partridge. El ejemplar obtenido al este de Ituzaingó es el único de los del nordeste de Corrientes capturado cerca del río Paraná. El Yetapá grande en apariencia, se encuentra regularmente en la región fronteriza de Corrientes con Misiones.

Cnemotriccus fuscatus bimaculatus. Burlisto chico de vientre blanco. Esta especie, no registrada para Corrientes, era relativamente común y estaba criando a lo largo del río Alto Paraná, entre 30 km al oeste de Ituzaingó y 25 km al este de esa población, durante el mes de octubre. En el American Museum of Natural History hay un ejemplar de Partridge coleccionado el 4 de noviembre de 1962 en un lugar a 25 km al este de Ituzaingó. Este ejemplar, que es una hembra, pesaba 15,6 g y tenía un ovario agrandado y un huevo bien formado. En octubre de 1967, coleccionamos cuatro especímenes, uno de los cuales fue preparado como esqueleto (un macho con testículos de 6 x 3 mm y pesaba 13,7 g, capturado en una quinta, el 18 de octubre, a 30 km al oeste noroeste de Ituzaingó); los otros tres especímenes comprenden dos machos (pesaban 14,6 y 13,8 g, con grandes testículos, y procedían, respectivamente, de 25 km al este y 30 km al oeste de Ituzaingó) y uno sin sexo determinado (13,1 g) del este de Ituzaingó. En el Museo Argentino de Ciencias Naturales hay cinco ejemplares obtenidos por Partridge en el departamento de Itatí, en diciembre de 1961.

Partridge (1951: 135-137) citó *C. fuscatus fuscatus* para la provincia de Misiones, pero él no dispuso de material de esa subespecie con el cual comparar sus ejemplares de Misiones. Concuerdo completa-

mente con sus comentarios (*op. cit.* : 136) con respecto a la gran variación de estas aves en la Argentina. Algunos de los ejemplares disponibles, en particular el macho del oeste de Ituzaingó, tienden hacia una coloración dorsal oliva pálido, que no se aproxima al herrumbroso pálido de *C. f. bimaculatus* ni al pardo rojizo fuerte de la típica *C. f. fuscatus*. Partridge (*op. cit.*) concluye que casi todos los caracteres previamente empleados para separar ambas subespecies, no tienen valor. Por ejemplo, él considera la coloración dorsal como un carácter subespecífico inútil. Con respecto a la coloración dorsal de los ejemplares de Misiones, Partridge dice (p. 136): "idéntica variación de tonos se observa en la serie de *C. f. bimaculatus*". El asigna las aves de Misiones a *C. f. fuscatus*, solamente en base al tinte amarillento de las partes inferiores. Sin embargo, muchas aves de plumaje gastado, así como la mayoría de los ejemplares con plumaje fresco de *bimaculatus*, muestran algún lavado de amarillento por debajo. Ejemplares con plumaje del verdadero *C. f. fuscatus*, de la costa este del Brasil, son más amarillos que los de Misiones, los cuales entran más bien dentro del campo de variación de *bimaculatus*. Mis cuatro ejemplares de Corrientes también caen dentro de la amplitud de variación de esta última subespecie, diferenciando de los especímenes brasileños de la típica *fuscatus*, en la coloración dorsal y ventral. Por lo tanto, asigno a *bimaculatus* los ejemplares de Misiones y Corrientes; creo que *C. f. fuscatus* no se encuentra en la Argentina.

Platyrinchus mystaceus mystaceus. Picochato chico. Conseguimos cuatro ejemplares de esta forma a 6 km al sudoeste de Colonia Garabí, el 27, 28 y 30 de setiembre. También hay, en el American Museum of Natural History, tres pieles de Partridge de la misma localidad, coleccionadas en 1962. Existen otros cinco ejemplares capturados por Partridge, Humphrey y Parkes, en el año 1961, en Garruchos, nordeste de Corrientes (de estos ejemplares, uno está en el Carnegie Museum y cuatro en el Museo Argentino de Ciencias Naturales); además hay un ejemplar cazado por Partridge en San Carlos, en la misma región. El color del pico de nuestros ejemplares era pardo oscuro por arriba y rosado por debajo. Dos machos pesaban 7,7 y 8,5 g y sus testículos estaban agrandados. Las formas meridionales de *P. mystaceus* han sido revisadas por mí recientemente (Short 1969 a). Esta especie parece entrar en el nordeste de Corrientes, desde Misiones, solamente a lo largo del río Uruguay y en las inmediatas zonas altas adyacentes.

Elaenia flavogaster flavogaster. Fiofío grande. Entre los especímenes de *Elaenia* que coleccionamos en Corrientes, hay un macho (que

pesa 23,8 g) con testículos agrandados (10 x 6 mm), capturado con una red de neblina en un matorral alrededor de una construcción, a 14 km al norte de Ituzaingó, el 23 de octubre. Este ejemplar es idéntico con ciertos ejemplares en plumaje comparable de *E. f. flavogaster* del sur y centro del Brasil (especialmente Mato Grosso). Tiene una corona blanca moderadamente conspicua, por debajo es amarillento graduando a gris en el pecho, y dorsalmente es verde gris oscuro. Comparada con otras especies de *Elania* del nordeste de la Argentina, es demasiada grande para *Elania albiceps* y *E. parvirostris* y considerablemente más pequeña que *E. spectabilis*. Es de más o menos el tamaño de *E. mesoleuca*, pero difiere en la coloración (más pálida), y en su pico más grande y patas más largas. A continuación doy algunas medidas de machos en plumajes comparables (medidas en milímetros):

	Ala (Cuerda)	Cola	Pico (Nariz)	Tubo
5 ♂ <i>E. spectabilis</i> (Corrientes) . . .	89,1-91,3	77,0-82,5	8,4-9,0	20,5-21,9
♂ ejemplar de Ituzaingó	81,6	70,7	7,9	19,5
5 ♂ <i>E. f. flavogaster</i> (Mato Grosso)	78,1-81,8	68,5-72,5	6,8-7,9	19,3-20,2
5 ♂ <i>E. mesoleuca</i> (Misiones)	80,0-81,5	68,7-72,0	6,7-7,3	17,0-17,7

Aunque no coleccionamos especímenes de *E. spectabilis* a 14 km al norte de Ituzaingó, esta especie cría en todo el norte de Corrientes (Olrog 1963; ejemplares de W. H. Partridge). La presencia de un individuo de *E. f. flavogaster* en estado de cría dentro del área de *E. spectabilis*, hace dudar sobre la supuesta fusión (Olrog 1963) de estas dos especies (Zimmer 1941, también cuestiona su fusión).

Leptopogon amaurocephalus amaurocephalus. Tachuri de cabeza parda. Dos especímenes de esta especie fueron coleccionados en Colonia Garabí, el 28 de setiembre. Otros siete, capturados por W. H. Partridge y sus colaboradores en Garruchos, están en el Carnegie Museum (1), en el Yale Peabody Museum (1) y en el Museo Argentino de Ciencias Naturales (5). Los dos ejemplares que obtuvimos son un macho (pesaba 12,9 g) y una hembra (10,1 g), capturados con una red de neblina en un matorral bajo, dentro de un área de monte aislado por un pastizal de la selva en galería de la orilla del río Uruguay. Las gonadas de ambos estaban agrandadas, pero la hembra no estaba aún en condición de poner huevos. El macho tiene un pico muy grueso, el más grueso que he visto entre los ejemplares de esta especie en el American Museum of Natural History. Los dos especímenes coleccionados pertenecen a esta subespecie.

Cistothorus platensis platensis. Ratona aperdizada. Un macho de esta especie fue coleccionado en un pastizal abierto, a orillas del río Paraná, a 14 km al norte de Ituzaingó, el 22 de octubre. Sus testículos medían 9 x 5 mm, lo cual hace suponer que este individuo estaba criando en el lugar. La presente especie no ha sido registrada previamente para Corrientes, aunque existen, en el Museo Argentino de Ciencias Naturales, dos pieles de Corrientes coleccionadas por Partridge. Estos ejemplares, ambos capturados en abril (por lo tanto fuera de la época de cría), fueron obtenidos en Colonia Garabí y en Torrent.

Donacobius atricapillus atricapillus. Calandria de cabeza negra. Esta especie "ha sido citada de Misiones y Corrientes" por Obrog (1963: 282). El 19 de octubre encontramos un macho (pesaba 39.0 gramos), que capturamos en un pajonal cerca del río Paraná, a 40 kilómetros al oeste noroeste de Ituzaingó. Este ejemplar parece ser el primero de Corrientes. El ave estaba posada en la vegetación acuática de una área cercana a una cuesta boscosa. Sus testículos estaban moderadamente agrandados (8 x 5 mm) y el iris y las áreas desnudas del cuello eran amarillo limón brillante. Aunque el ave no estaba cantando, su presencia en condición de cría y en esta fecha, sugieren que esta calandria se reproduce, al menos esporádicamente, en el norte de Corrientes.

Turdus albicollis paraguayensis. Zorzal de flancos canela. Un ejemplar de este zorzal fue obtenido a 6 km al sudoeste de Colonia Garabí, el 27 de setiembre. Ejemplares adicionales coleccionados por W. H. Partridge y sus colaboradores se encuentran en el Carnegie Museum (2, Garruchos) y en el Museo Argentino de Ciencias Naturales (2, Garruchos), en tanto que especímenes capturados por Partridge de San Carlos (2) y Colonia Garabí (1) también existen en el Museo Argentino. Nuestro único ejemplar, una hembra, pesaba 68,1 g. y tenía un ovario muy agrandado (15 x 8 mm), con óvulos grandes (5 mm). La coloración del pico y de la boca por dentro era amarillo, mientras que el anillo orbital era anaranjado. Esta hembra concuerda con la presente subespecie, aunque su pico es muy largo (culmen 20.2 mm). Parece que esta especie entra en Corrientes solamente a lo largo del río Uruguay.

Turdus leucomelas leucomelas. Zorzal de alas canela. Este zorzal ha sido registrado para la Argentina sólo en la provincia de Misiones. El material de W. H. Partridge en el Museo Argentino incluye cuatro ejemplares de San Carlos y, sorprendentemente, un macho de Itatí

capturado en diciembre. Nosotros conseguimos una hembra, que pesaba 82,5 g, con una red de neblina, dentro de un área boscosa aislada sobre una ladera, a 6 km al sudocste de Colonia Garabí, el 28 de setiembre. Su ovario contenía tres folículos rotos, el oviducto estaba agrandado y tenía un área abdominal de incubación bien desarrollada; había completado su nidada. El 12 de octubre coleccionamos una hembra (pesaba 83,1 g) de un nido, en un pequeño árbol, que contenía tres huevos frescos, en la estancia Puerto Valle, 25 km al este de Ituzaingó, en la selva a orillas del río Paraná. De tal manera, esta especie entra en Corrientes desde Misiones a lo largo de los ríos Paraná y Uruguay.

Anthus nattereri. Cachirla dorada. W. H. Partridge (1962) registró por primera vez esta cachirla para Corrientes en base a una serie coleccionada en San Carlos, en un pastizal de una zona ondulada cerca de la frontera con Misiones. Nosotros conseguimos una sola hembra, el 22 de octubre, a 14 km al norte de Ituzaingó. Este individuo salió de un nido en el suelo, al lado de una mata de hierbas en un pastizal sobre el río Paraná. Su nido contenía cuatro huevos incubados. Esta especie puede estar, en general, distribuida por el nordeste de Corrientes.

Passer domesticus domesticus. Gorrión. El 29 de octubre coleccionamos un gorrión peculiarmente coloreado, a 21 km al este-sudeste de Itá Ibaté. Este ejemplar, un macho, era muy rojizo por arriba, y distinto de otros especímenes sudamericanos que dispuse para compararlo, debido a una intensa coloración rojizo castaña de la corona, normalmente gris, de la nuca, dorso anterior y las cobijas alares (pero no las plumas de vuelo). El dorso anterior del ejemplar es totalmente castaño, con las manchas negras ausentes anteriormente, comenzando más atrás, sobre la mitad del dorso. Además, la garganta está fuertemente teñida de castaño sobre el negro normal. Otro espécimen de la Argentina, en el American Museum of Natural History, que es un macho obtenido por Partridge en Leones, Córdoba, el 5 de enero de 1961, es algo pardo rojizo amarillento (Russet) en la garganta y tiene más de la cantidad normal de castaño en los costados del cuello y el dorso, pero en menor grado que el ejemplar de Corrientes. No conozco el significado de esta variación, pero tales variantes ocurren en otros lugares, por ejemplo, un espécimen de Irchester, Inglaterra, en el American Museum of Natural History, es sólo ligeramente menos rojizo castaño en el dorso, que el ejemplar de Corrientes, pero tiene la garganta mucho más castaña (predominando el castaño más que el negro) que este último.

Vireo olivaceus. Chiví común. Dos subespecies, la occidental *Vireo olivaceus chivi* y la oriental *V. o. diversus*, aparentemente intergradan en el nordeste de Corrientes. Nosotros conseguimos un solo macho, con testículos agrandados, en una red de neblina, a 30 km al oeste de Ituzaingó, el 19 de octubre. En el American Museum of Natural History, comparé ese macho con una serie de 13 especímenes de W. H. Partridge (todos coleccionados en noviembre), procedentes de 25 km al este de Ituzaingó, 18 machos, en plumaje comparable, del norte de Misiones y del oeste de Paraná, Brasil (*V. o. diversus*), el tipo de *V. o. diversus* Zimmer, y 10 machos, en plumaje comparable, del oeste de Corrientes y oeste de la Argentina (*V. o. chivi*). Los especímenes de la vecindad de Ituzaingó parecen más cercanos a *V. o. diversus* en tamaño (cuerda del ala de nueve machos, de 69,9 a 74,5 mm, comparado con una amplitud de 65,4 a 71,8 mm para nueve *V. o. chivi* y 68,9 a 75,0 para 18 *V. o. diversus*). Sin embargo, en color ellos varían desde ejemplares que emparejan el más pálido *V. o. chivi* hasta varios que son totalmente como *V. o. diversus* (dorso y rabadilla verde amarillento, superciliares oscuras, corona plumiza o gris pardusco, flancos amarillos amplios, región auricular oscura. En cuanto a la variación del color, los ejemplares de Ituzaingó están, probablemente, mas cerca de *chivi* que de *diversus*. La muestra representa una población intermedia entre *V. o. chivi* y *V. o. diversus*. El canto y los hábitos parecen no diferir del todo de los del *Vireo olivaceus* de América del Norte, y por lo tanto su inclusión en esa especie es justificada.

Tachyphonus coronatus. Tangará negro chico. Cuatro individuos de esta especie fueron observados juntos en la parte baja de la densa selva que crece a orillas del río Uruguay, a 25 km al sud-sudeste de Colonia Garabí, el 29 de setiembre. El grupo estaba constituido por dos machos totalmente adultos, que cantaban e interactuaban, otro macho aparentemente adulto y menos activo y una hembra. Uno de los dos primeros machos y el siguiente fueron capturados con una red de neblina, mientras que los otros dos individuos llamaban desde un vecino cañaveral. El macho capturado, que cantaba, pesaba 27,3 g y tenía testículos muy agrandados (12 x 7 mm), mientras que el otro macho pesaba 26,0 g y tenía testículos moderadamente grandes (8 x 6 mm). Este último macho es totalmente adulto, pero es algo peculiar. Tiene unas pocas plumas oscuras (parduseas) en la región gular, y plumaje anormalmente blanco en el pecho. Las secundarias más internas también muestran más blanco en sus bordes internos, que el que se encuentra en los ejemplares de *T. coronatus* que tienen borde blanco en esas plumas. Esta especie ha sido registrada previamente sólo para Misiones, pero hay siete especímenes de W. H. Partridge de Colonia

Garabí, en el Museo Argentino de Ciencias Naturales. Este tangará parece entrar en Corrientes a lo largo del río Uruguay; pero no por el Paraná.

Trichothraupis melanops. Tangará de corona amarilla. Dos ejemplares de este tangará fueron obtenidos en Colonia Garabí, el 30 de setiembre. Ejemplares adicionales se consiguieron por medio de W. H. Partridge y sus colaboradores y se encuentran ahora en el Carnegie Museum (3), el Yale Peabody Museum (3) y en el Museo Argentino de Ciencias Naturales (8). Todos estos especímenes proceden de Garruchos, excepto dos que son de San Carlos y están en el Museo de Buenos Aires. El macho que capturamos pesaba 16,2 g y la hembra (preparada como esqueleto) pesaba 18,6 g. Ambos tenían las gonadas algo agrandadas. Esta es otra especie que penetra en Corrientes sólo por la región del río Uruguay, pero no por el Paraná.

Nemosia pileata caerulea. Tangará de cabeza negra. Un macho de esta especie fue capturado de un grupo que se alimentaba, compuesto de por lo menos otro individuo de la presente especie, un macho de *Hemithraupis guira* y un par de *Conirostrum speciosum*, el 14 de octubre, a 25 km al este de Ituzaingó. Esta citación constituye el primer registro de la especie para el este de la Argentina, y naturalmente también para Corrientes, pues había sido anteriormente mencionada, en la Argentina, sólo para Salta y Jujuy (Olrog 1963: 306). El ejemplar decididamente representa esta subespecie azul pálido. Aunque los dos individuos que vi pueden haber sido errantes que no criaban, el ejemplar obtenido (pesaba 25,1 g) tenía los testículos moderadamente agrandados (6x4 mm) y podría haber estado en preparación para criar en el área (los individuos asociados de *Conirostrum speciosum* comprendían una pareja en cría). El macho tenía el iris amarillo; otros colores no perdurables no se registraron.

Hemithraupis guira. Tangará de pecho rojizo. Esta especie fue observada esporádicamente en todas las localidades a lo largo del río Paraná. Un ejemplar fue coleccionado y conservado en alcohol. Existen por lo menos otros 23 especímenes de Corrientes obtenidos por W. H. Partridge y sus colaboradores, los cuales están guardados en el Carnegie Museum (4), en el Yale Peabody Museum (2) y en el Museo Argentino de Ciencias Naturales (17). Las localidades representadas están, principalmente, cerca del río Uruguay, desde tan al sur como Torrent y Alvear, pero hay dos ejemplares (en el Museo de Buenos Aires) de 25 km al este de Ituzaingó. La especie fue comúnmente observada en pequeños grupos de varias parejas, gritando "chit" y ali-

mentándose al estilo de los arañeros (Parulidae) en la copa de los árboles. El único ejemplar coleccionado, un macho, pesaba 13,2 g y tenía un pico negro por arriba con tonía amarillo naranja, y naranja amarillo por debajo.

Sporophila hypochroma hypochroma. Corbatita castaño. Ya he mencionado en otra publicación (Short 1969 *b*) la captura de este corbatita de vientre castaño oscuro, en un estero a 21 km al este sudeste de Itá Ibaté, el 28 de octubre. Este es el primer registro de la especie en la Argentina.

Sporophila ruficollis. Corbatita de garganta café. Este corbatita no ha sido señalado en Corrientes, sin embargo existen muchos ejemplares capturados en esa provincia por W. H. Partridge, que se conservan en varios museos, incluyendo más de 20 especímenes de San Luis del Palmar y más de seis de Concepción (obtenidos en noviembre y diciembre de 1961) en el American Museum of Natural History. No estoy seguro del número de ejemplares, porque las hembras no se distinguen de las de la especie simpátrida *Sporophila (minuta?) hypoxantha*. Un macho (pesaba 8,5 g) con testículos agrandados (7 x 5 milímetros) fue obtenido el 4 de noviembre a 21 km al este-sudeste de Itá Ibaté. Este corbatita estaba en un estero dentro de un pastizal cerca del río Paraná; algunos individuos de la especie afín *Sporophila hypoxantha* fueron hallados en la misma área. Parece que *S. ruficollis* se encuentra en gran parte de Corrientes.

Sporophila bouvreuil pileata. Corbatita de corona negra. Coleccioné un macho adulto (pesaba 8,8 g) de esta especie, con testículos agrandados (6 x 4 mm) y una gran protuberancia cloacal, a 21 km al este sudeste de Itá Ibaté, el 29 de octubre. El ave estaba posada en una ciperácea de un pajonal cerca del río Paraná. El iris era pardo rojizo (Russet-brown), las patas gris pardusco y el pico negro. Esta especie ha sido registrada en las cercanías de la isla Apipé Grande, y existen 10 ejemplares en el Museo Argentino de Ciencias Naturales coleccionados por W. H. Partridge, a 25 km al este de Ituzaingó, en noviembre de 1962. De esta manera, la presente especie parece que cría a lo largo del límite norte de Corrientes.

Oryzoborus angolensis angolensis. Arrocero. El 17 de octubre obtuvimos un macho subadulto de esta especie, atrapado por medio de una red de neblina, en una espesa quinta de naranjos, a 30 km al oeste noroeste de Ituzaingó. El ejemplar pesaba 12,5 g y tenía testículos pequeños (3 x 2 mm). Por lo menos otro individuo, un macho adulto,



Fig. 4. — Ladera con pastizales en las «pampas» que bordean la selva en galería a lo largo del río Alto Paraná, a 11 km al N de Ituzaingó. Localidad «F» de Short (ver texto y figura 1). Habitat de *Coryphospiza melanotis*, *Cisthorus platensis* y *Anthus nattereri*.



Fig. 5. — Límite entre la «pampa» y la selva en galería, a 25 km al E de Ituzaingó. Localidad «G» de Short y localidad «5» de Partridge (ver texto y figura 1). Habitat de *Volatinia jacarina*, *Thlypsopsis sordida*, *Zonotrichia capensis* y otras especies.

fue observado en un matorral de esta localidad. La presente especie no ha sido previamente registrada para Corrientes.

Zonotrichia capensis. Chingolo. Dos Chingolos fueron coleccionados el 25 y 26 de octubre a 14 km al norte de Ituzaingó. Estos ejemplares se compararon con una serie de cinco aves, en plumaje comparable, capturados anteriormente por W. H. Partridge a 25 km al este de Ituzaingó, y con otro material (la mayoría conseguida por Partridge) del American Museum of Natural History procedente de: San Luis del Palmar, en el noroeste de Corrientes; Concepción y Mercedes, en el centro de Corrientes; San Carlos, en el nordeste de esa provincia, y varias localidades tanto en el sur como en el norte de Misiones. El macho de los dos especímenes del norte de Ituzaingó, está dentro de la amplitud de variación de nueve machos de *Zonotrichia capensis hypoleuca* de San Luis del Palmar, Concepción y Mercedes. El ejemplar macho difiere de *hypoleuca* y tiende hacia *Z. c. subtorquata* en lo siguiente: tiene la faja nucal rojiza ligeramente más oscura, área central de la corona más oscura, bordes de las secundarias levemente rojizos y un indicio de herrumbroso en los lados y flancos. El macho tenía los testículos agrandados (8 x 5 mm) y aparentemente estaba criando.

El otro ejemplar, una hembra, es notablemente diferente del macho, y cae bien dentro de la amplitud de variación de los especímenes de *Z. c. subtorquata* provenientes del arroyo Uruguai, en el norte de Misiones. En verdad, este ejemplar está en el extremo más rico en rojizo de la amplitud de variación de color de los ejemplares de Misiones. Sus únicas tendencias hacia *hypoleuca* son la rabadilla y las cobijas caudales superiores de color completamente ante grisáceo. Esta hembra fue capturada en una pequeña isla del río Paraná, donde estaba en el nido, situado en un arbusto (sobre este nido, Mr. R. S. Crossin informará oportunamente). Es posible que los espesos cañaverales de las islas del río contengan más poblaciones, como las de Misiones, de algunas formas que viven en las tierras firmes adyacentes. Tal vez haya más interferencia humana en los habitats de tierra firme que en las islas del río, favoreciendo así una mayor influencia genética de las poblaciones más adaptadas al campo abierto, lo cual, primitivamente no ocurría en la tierra firme. De todos modos, este ejemplar hembra no cae dentro de la amplitud de variación hallada en los especímenes, en plumaje comparable, de *Z. c. hypoleuca* procedentes de las localidades arriba mencionadas del oeste de Corrientes.

Los cinco ejemplares de Partridge coleccionados a 25 km al este de Ituzaingó incluyen dos en plumaje muy gastado. De los otros tres ejemplares, dos están cerca de *subtorquata*, pero tendiendo algo hacia

hypoleuca en la totalidad de sus caracteres. El ejemplar restante, una hembra, es casi exactamente intermedia entre *subtorquata* e *hypoleuca*. La muestra disponible de la próxima localidad más al este, San Carlos (cerca del límite con Misiones) es muy semejante a *subtorquata*, aunque muchos especímenes muestran uno o varios caracteres que tienden algo hacia *Z. c. hypoleuca*.

Aunque es necesario coleccionar más material a lo largo del río Alto Paraná en el norte de Corrientes y sudoeste de Misiones, puede sugerirse lo siguiente: 1) Los Chingolos procedentes de la zona del límite Misiones-Corrientes son más parecidos a *Z. c. subtorquata*; 2) las aves de esa zona limítrofe hacia el oeste, a lo largo del Paraná, probablemente hasta Itá Ibaté, son variadamente intermedias entre *Z. c. subtorquata* y *Z. c. hypoleuca*; 3) en cualquier punto dado, dentro de esta última región, las poblaciones insulares están en condiciones de contener más individuos parecidos a *subtorquata*, que las poblaciones de tierra firme adyacente.

Coryphaspiza melanotis. Cachilo de cara negra. Esta especie fue observada a 14 km al norte de Ituzaingó, desde el 22 al 26 de octubre. Aunque no se vieron más que dos individuos por vez, fueron observados en muchos lugares y creo que estaban diseminados por lo menos a través de varios kilómetros en las cuevas con pastizales arriba del río Paraná. Mientras caminábamos a través del pastizal, ocasionalmente algunos individuos salían espantados, por lo general con los más comunes *Myiospiza humeralis* y *Poospiza melanoleuca*. *Coryphaspiza* parecía asociada con las áreas de pastizales más densos y más altos del campo. Dos machos fueron coleccionados y pesaban 15.6 y 15.8 gramos. El ejemplar de menor peso, conservado como piel tenía los testículos agrandados (10 x 7 mm); el otro espécimen fue conservado en formol. Estos dos machos tenían el iris pardo, patas rosado pálido y pico negro por arriba y amarillo anaranjado por debajo. Esta especie no ha sido señalada para Corrientes, pero existen cuatro machos en el material colectado por W. H. Partridge del Museo Argentino de Ciencias Naturales. Estos machos son de Colonia Garabí (1) y de 25 km al este de Ituzaingó (3 ejemplares de noviembre). De tal manera, esta especie se extiende desde Misiones hasta el nordeste de Corrientes.

Sumario. Como resultado de las colecciones hechas en la provincia de Corrientes durante los meses de setiembre y octubre de 1967, se obtuvieron o se observaron muchas aves nuevas o raras para esa provincia. *Sporophila hypochroma* se registra por primera vez para la Argentina, como también *Elania flavogaster flavogaster*. Las especies señaladas por primera vez para Corrientes

son: *Elanoides forficatus*, *Pipile jauntinga*, *Campylorhamphus trochilirostris* (subsp. *hellmayri*), *Nemosia pileata* y *Oryzoborus angolensis*. W. H. Partridge y sus colaboradores coleccionaron especímenes de un cierto número de especies que eran nuevas para Corrientes, pero esos registros no fueron publicados. Las siguientes especies fueron obtenidas por mi ayudante y por mí y son registradas por primera vez para Corrientes, aunque previamente se coleccionaron allí por Partridge y sus colaboradores: *Picus aurulentus*, *Colaptes «melanochloros»*, *Dryocopus lineatus*, *Veniliornis passerinus*, *Veniliornis spilogaster*, *Synallaxis ruficapilla*, *Cranioleuca obsoleta*, *Chamaeza campanisona*, *Xenopsaris albinnucha*, *Chiroxiphia caudata*, *Gubernetes yetapa*, *Cnemotriccus fuscatus*, *Platyrinchus mystaceus*, *Leptopogon amaurocephalus*, *Cistothorus platensis*, *Turdus albicollis*, *Turdus leucomelas*, *Tachyphonus coronatus*, *Trichothraupis melanops*, *Hemithraupis guira*, *Sporophila ruficollis* y *Coryphaspiza melanotis*. *Cathartes aura* es citado con dudas para Corrientes. Otras formas pocas veces señaladas son: *Polytmus gainumbi*, *Celeus flavescens kerri*, *Campephilus melanoleucus*, *Donacobius atricapillus*, *Anthus nattereri* y *Sporophila bouvreuil*, de las cuales se coleccionaron ejemplares. De varias otras especies (*Passer domesticus*, *Vireo olivaceus* y *Zonotrichia capensis*) se dan notas críticas sobre sus variaciones y taxonomía.

Summary. — As a result of collecting in Corrientes during September and October 1967 a number of new and unusual birds were obtained, or observed. *Sporophila hypochroma* is reported for the first time from Argentina, as is *Elania flavogaster flavogaster*. Species reported for the first time from Corrientes are *Elanoides forficatus*, *Pipile jauntinga*, *Campylorhamphus trochilirostris* (race *hellmayri*), *Nemosia pileata* and *Oryzoborus angolensis*. W. H. Partridge and his associates collected specimens of a number of species which were new to Corrientes, but these records were not published. The following species collected by my assistant and me are reported for the first time from Corrientes, although previously obtained there by Partridge and his associates: *Picus aurulentus*, *Colaptes «melanochloros»*, *Dryocopus lineatus*, *Veniliornis passerinus*, *Veniliornis spilogaster*, *Synallaxis ruficapilla*, *Cranioleuca obsoleta*, *Chamaeza campanisona*, *Xenopsaris albinnucha*, *Chiroxiphia caudata*, *Gubernetes yetapa*, *Cnemotriccus fuscatus*, *Platyrinchus mystaceus*, *Leptopogon amaurocephalus*, *Cistothorus platensis*, *Turdus albicollis*, *Turdus leucomelas*, *Tachyphonus coronatus*, *Trichothraupis melanops*, *Hemithraupis guira*, *Sporophila ruficollis*, and *Coryphaspiza melanotis*. *Cathartes aura* is questionably reported from Corrientes. Other forms not commonly recorded there are *Polytmus gainumbi*, *Celeus flavescens kerri*, *Campephilus melanoleucus*, *Donacobius atricapillus*, *Anthus nattereri*, and *Sporophila bouvreuil*, specimens of all of which we collected. The variation and taxonomy of several other species (*Passer domesticus*, *Vireo olivaceus* and *Zonotrichia capensis*) are also discussed herein.

BIBLIOGRAFIA CITADA

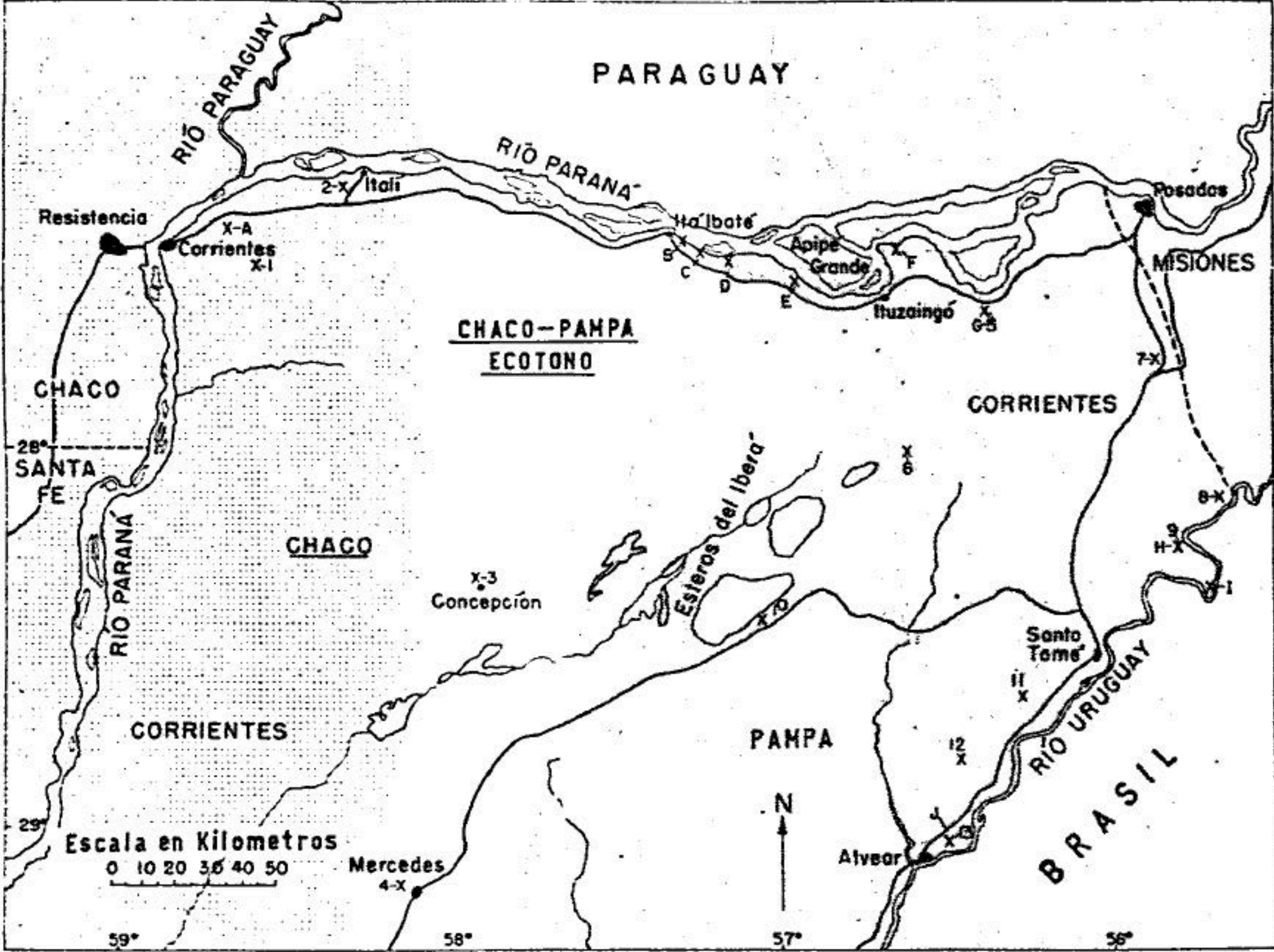
- Bó, N. A. 1965. Un ejemplar interesante de carpintero del género *Phlococastex*. *Hornero* 10 : 275-276.
- ESTEBAN, J. G. 1947. Sobre dos especies de troquílidos nuevos para la Argentina. *Acta Zool. Lilloana* 4 : 107-113.
- OLROG, C. C. 1959. Las aves argentinas. Una guía de campo. *Inst. Lillo*, Tucumán.
- 1963. Lista y distribución de las aves argentinas. *Op. Lilloana* 9.
- PARTRIDGE, W. H. 1954. Estudio preliminar sobre una colección de aves de Misiones. *Rev. Mus. Arg. Cienc. Nat.* 3 : 87-153.
- 1962. Dos aves nuevas para la fauna argentina. *Neotrópica* 8 : 37-38.
- PERGOLANI DE COSTA, M. J. 1962. Los picidos argentinos VI. Los géneros *Celeus* Boie, *Dryocopus* Boie y *Phlococastex* Cabanis. *Acta Zool. Lilloana* 18 : 183-210.
- SCHAUBENSEE, R. M. DE. 1966. The species of birds of South America. *Livingston Publ. Co.*, Philadelphia.
- SHORT, L. L., JR. 1965. Variation in West Indian Bickers (Aves, *Colaptes*). *Bull. Florida State Mus.* 10 : 1-42.
- 1969 a. The southern races of the White-throated spadebill (*Platyrinchus mystaceus*). *Auk* 86 : 265-270.
- 1969 b. Relationships among some South American seedeaters (*Sporophila*), with a record of *S. hypochroma* for Argentina. *Wilson Bull.* 81 : 216-219.
- 1970. Notes on the habits of some Argentine and Peruvian woodpeckers (Aves, Picidae). *Amer. Mus. Novit.* N° 2413.
- ZIMMER, J. T. 1941. Studies of Peruvian birds. N° XXXVI. The genera *Elania* and *Myiopagis*. *Amer. Mus. Novit.* N° 1108.

REVISTA

DEL

MUSEO ARGENTINO DE CIENCIAS NATURALES « BERNARDINO RIVADAVIA »
E INSTITUTO NACIONAL DE INVESTIGACIÓN DE LAS CIENCIAS NATURALES

Zoología, Tomo IX, n° 11, Noviembre de 1971



PARAGUAY

RIÓ PARAGUAY

RIÓ PARANA

Resistencia

X-A
Corrientes
X-1

2-x Ita'ibate

Ita'ibate

Apipe Grande

Ituzaingo

G-5

Posadas

MISIONES

CHACO-PAMPA
ECOTONO

CHACO

CORRIENTES

28°
SANTA
FE

CHACO

X-3
Concepción

Esleros del Ibera

X

6-x

H-x

I

Santo Tome

11-x

12-x

RIÓ URUGUAY

BRASIL

CORRIENTES

PAMPA

Alvear

Escala en Kilometros
0 10 20 30 40 50

Mercedes
4-x

N

57°

56°

59°

58°

REVISTA
DEL
MUSEO ARGENTINO DE CIENCIAS NATURALES "BERNARDINO RIVADAVIA"
E
INSTITUTO NACIONAL DE INVESTIGACION DE LAS CIENCIAS NATURALES
DIRECTOR: MAX BIRABÉN

Zoología

Tomo IX, N° 11

AVES NUEVAS O POCO COMUNES DE CORRIENTES *

REPUBLICA ARGENTINA

Por Lester L. Short, Jr. ¹

Con mi ayudante Richard S. Crossin pasé los períodos del 21 de setiembre hasta el 1 de octubre, y desde el 11 de octubre hasta el 8 de noviembre de 1967, coleccionando y estudiando aves, especialmente carpinteros, en la provincia de Corrientes, República Argentina.

Las áreas visitadas incluyeron principalmente el nordeste de Corrientes a lo largo del río Uruguay, desde Alvear al norte casi hasta Misiones, y el norte de Corrientes a lo largo del río Paraná, desde Itá Ibaté hasta cerca del límite con Misiones (las localidades figuran más adelante; ver mapa figura 1). También trabajamos brevemente cerca de la ciudad de Corrientes y viajamos, coleccionando ocasionalmente, por los principales caminos desde Sauce a Curuzú Cuatiá, Paso de los Libres, Alvear, Santo Tomé y Colonia Garabí, al norte hasta Posadas, Misiones, y desde aquí hasta la ciudad de Corrientes. Pudimos observar y coleccionar un cierto número de aves que luego estudiamos en el American Museum of Natural History de Nueva York. El presente trabajo se refiere a 39 especies, citadas en base a especímenes u observaciones, las cuales constituyen aves nuevas o poco comunes para la provincia de Corrientes.

* El presente trabajo fue traducido del inglés por el señor Guillermo del Corro y su versión castellana fue revisada luego por el doctor Jorge R. Navas, jefe de la división ornitología del Museo Argentino de Ciencias Naturales. Los nombres vulgares de las especies de aves mencionadas, figuraban en castellano en el original en inglés, pero han sido en parte modificados por el revisor.

¹ Curator, Department of Ornithology, The American Museum of Natural History, New York.

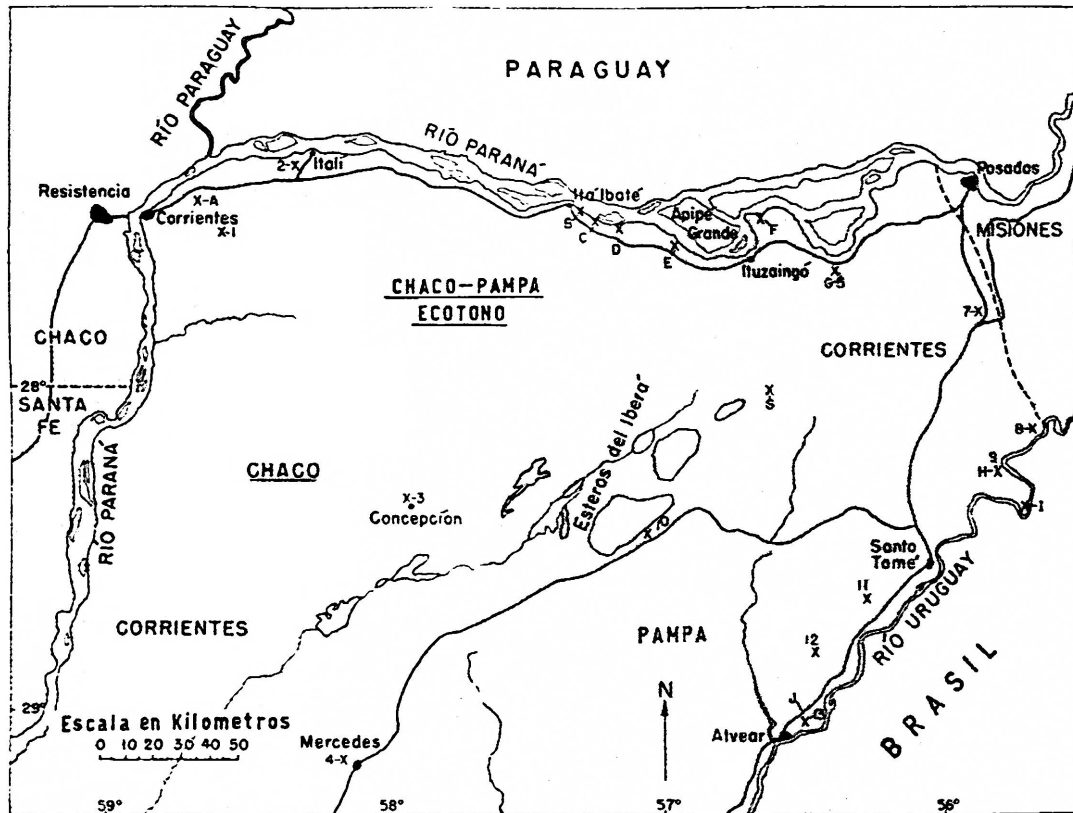


Fig. 1. — Mapa del norte de Corrientes donde se han indicado los caminos principales y pueblos importantes. Las localidades de colección de W.H. Partridge (1-13) y las de L.L. Short (A-J) están marcadas con una "X" y descritas en el texto. La selva subtropical en galería no ha sido señalada en el mapa, pero esencialmente margina allí los principales ríos e islas. La región chaqueña se indica por un punteado, las "pampas" se señalan en gris y el ecotono entre ellas figura en blanco. (Nota del revisor: La palabra "pampa" ha sido empleada por el autor para denominar el tipo de vegetación existente en el nordeste de Corrientes y zonas vecinas de Misiones, Paraguay y Brasil. He preferido mantener esa designación, pero colocándola entre comillas, pues no es lo que corresponde a la fisonomía de dicha región. Quizás podría reemplazársela por el término "sabana", en su sentido más amplio, ya que la vegetación que predomina allí es de un tipo semejante a ella.)

En el mapa de la figura 1 he representado nuestras localidades de colección en Corrientes, listas localidades y las fechas para cada una son las que siguen a continuación (la letra que precede cada localidad es la que se usa en el mapa) :

- A. 2 km N Santa Ana, 17 km ENE Corrientes (capital), Noviembre 7. Fig. 2.
- B. 3 km ESE Itá Ibaté, río Paraná. Noviembre 4–5.
- C. 13 km ESE Itá Ibaté, río Paraná. Octubre 31, noviembre 1–3. Fig. 3.
- D. 21 km ESE Itá Ibaté, río Paraná. Octubre 28–30, noviembre 6.
- E. 30 km ONO Ituzaingó, río Paraná, es tancia Santa Ana Ñu. Octubre 16–20.
14 km N Ituzaingó, río Paraná (salto Apipé). Octubre 21–27. Figura 4.
- G. 25 km E Ituzaingó, río Paraná, es tancia Puerto Valle. Octubre 11–16. Fig. 5.
- H. 6 km SO Colonia Garabí, es tancia Rincón de las Mercedes. Setiembre 26–30, octubre 1 .
- I. 25 km ESE Colonia Garabí, río Uruguay, es tancia Rincón de las Mercedes. Setiembre 29–30.
- J. 8 km NE Alvear, río Uruguay, es tancia Santa Ana. Setiembre 23–25.

Además de estas localidades, también he incluido en el mapa las principales estaciones de colección de William H. Partridge en el norte de Corrientes. Partridge tenía proyectado un amplio trabajo sobre las aves de esta provincia y había reconocido la importancia de la región en la interacción entre las avifaunas de la selva subtropical en galería y de la sabana, pampa y chaco. Las grandes colecciones de Corrientes de este incansable coleccionista y ornitólogo, se encuentran depositadas ahora en el Museo Argentino de Ciencias Naturales de Buenos Aires y en el American Museum of Natural History de Nueva York, y en menor cantidad en el Carnegie Museum de Pittsburgh, en el Peabody Museum of Natural History de la Yale University de New Haven y en el Museum of Zoology de la Louisiana State University de Baton Rouge. Las localidades donde coleccionó Partridge figuran a continuación. Los números que las preceden sirven para situarlas en el mapa (fig. 1). Las colecciones de Partridge en Corrientes fueron realizadas en gran parte desde 1959 hasta 1962, parcialmente en compañía de P.S. Humphrey y K.C. Parkes; no dispongo de las fechas exactas para cada localidad.

1. San Luis del Palmar, estancia Garabata.
2. Departamento Itatí, estancia Tuyutí.
3. Concepción, estancia Rincón de Luna.
4. Mercedes, estancia Rincón del Ombú.
5. La misma localidad "G" de Short
6. Monte de San Antonio, esteros del Iberá. (Los ejemplares de esta localidad, lamentablemente tienen las etiquetas que corresponden a la localidad 5; estas localidades son ecológicamente distintas y geográficamente muy separadas).
7. San Carlos, río Aguapey, estancia San Joaquín.
8. Garruchos (localidad visitada con P.S. Humphrey y K.C. Parkes en abril y mayo de 1961).
9. La misma localidad "H" de Short.
10. Colonia Carlos Pellegrini, estancia El Socorro.
11. Cuay Grande, Distr. Santa Ana, y también estancia El Ceibo, Monte de San Isidro.
12. Torrent, Monte del Cuay Chico, y también Barra del Cuay Grande, estancia San Antonio.
13. La misma localidad "J" de Short, pero también incluye estancia Ñandru, varios kilómetros al norte.

Los registros nuevos y poco comunes de aves que aquí se consignan, están en todos los casos basados en especímenes capturados por mí y mi ayudante, pero he procurado también localizar los ejemplares de Partridge que pertenecen a las especies involucradas en este trabajo. Estos últimos ejemplares son mencionados por una razón de minuciosidad, ya que ellos fueron coleccionados antes que los míos. Además, se examinó material comparativo en el American Museum of Natural History, la Academy of Natural Sciences de Philadelphia, el United States National Museum de Washington y el Museo Argentino de Ciencias Naturales de Buenos Aires. La colección de E. Kaempfer del Brasil y Paraguay, depositada en el American Museum of Natural History, y todavía en gran parte no conocida, fue particularmente valiosa para comparación. Por cortesía de K.C. Parkes del Carnegie Museum y E.R. Blake del Field Museum of Natural History de Chicago, pude conseguir en préstamo material adicional para comparación.

AGRADECIMIENTOS

Mis estudios de campo en la Argentina fueron costeados por una subvención de la United States National Sciences Foundation (Grant N.S.F. - G.B. 5891), a cuyas autoridades estoy muy agradecido. Tam-

bien estoy muy reconocido a los doctores Max Birabén y Jorge R. Navas, quienes amablemente me facilitaron los permisos necesarios para coleccionar y además por las muchas atenciones que me tributaron durante mi permanencia en la Argentina. La falla de espacio me impide nombrar a cada una de las muchas personas de ese país que en diversas formas me ayudaron y a las cuales quedo agradecido.

Richard S. Crossin hábilmente me asistió en todo el trabajo de campo, coleccionando muchos de los especímenes que aquí se mencionan. Los doctores J.R. Navas, K.C. Parkes y N.P. Ashmole me suministraron informaciones con respecto al material de W.H. Partridge que está bajo la custodia de ellos. También agradezco a mis colegas Dr. Dean Amadon, Mr. Eugene Eisenmann y Dr. Charles Vaurie por la útil discusión de los varios problemas aquí tratados. Mrs. Sheila C. Short me ayudó en la obtención de las medidas de muchos de los ejemplares. Miss Marianna Neighbour mecanografió varias partes del manuscrito y llevó a cabo otras tareas en relación con mis estudios y en la preparación de este informe. A todas estas personas les estoy muy agradecido por su ayuda. Finalmente doy gracias al desaparecido William H. Partridge y a sus hábiles ayudantes, pues el material que ellos coleccionaron ha beneficiado sustancialmente el presente trabajo, Es muy lamentable que Partridge no haya alcanzado a estudiar ampliamente todo su vasto material.

LISTA SISTEMATICA

Cathartes aura? Jote de cabeza roja. Esta especie no ha sido citada para Corrientes por Olrog (1963). Aunque no se coleccionaron especímenes, nosotros observamos Jotes de cabeza *roja* en virtualmente todas las localidades del norte de Corrientes durante octubre y principios de noviembre. En varias ocasiones fueron observados volando bajo a lo largo de los caminos y el color de la cabeza era claramente rojo y no amarillento. Los Jotes negros (*Coragyps atratus*) eran generalmente más numerosos que los de cabeza roja, pero durante varios días vimos tantos o más de estos últimos que de los primeros. Los Jotes de cabeza roja eran particularmente comunes a 14 km al norte de Ituzaingó, y de 3 hasta 21 km al este de Itá Ibaté, donde fueron observados diariamente y a menudo superaban en número a los Jotes negros. Estas aves pueden haber sido individuos migratorios tardíos, pero también puede ser que estuvieran criando en Corrientes. Solamente Jotes de cabeza amarilla (*Cathartes burrovianus*) han sido coleccionados anteriormente en Corrientes (ejemplares

en el Museo Argentino y en el American Museum). No se conocen jotes que críen en esa provincia.

Elanoides forficatus. Gavilán tijereta. Este gavilán no se sabe que exista ciertamente en Corrientes. Olrog (1963: 113) y de Schauensee (1966: 48) lo incluyen como habitante del sur de Misiones, Jujuy, Salta y Chaco, y sólo accidentalmente llega hasta Buenos Aires. El 25 de setiembre vimos uno de estos gavilanes posado sobre un poste telegráfico en las pampas cerca del río Uruguay, alrededor de 30 km al sudoeste de Santo Tomé. Observamos el gavilán por cinco minutos muy de cerca, y luego voló. En ese momento éramos ajenos al *status* de esta inconfundible especie en Corrientes, y por ello no coleccionamos lamentablemente ese individuo.

Pipile jacutinga. Yacutinga. Un par de estas pavas de monte encontramos a lo largo del río Uruguay, en la estancia Rincón de las Mercedes, 6 km al sudoeste de Colonia Garabí, el 30 de setiembre. Las dos Yaculingas volaron a través de un claro durante una ligera lluvia y se posaron luego en un árbol. Una de ellas descendió a las ramas más bajas y desapareció. La otra gritaba fuertemente, en tanto que saltaba como un arrendajo (“jay”) de rama en rama hasta llegar a la cima del árbol. Claramente noté la garganta roja y el blanco de las alas del ave oscura y alcancé a ver su cresta blancuzca antes que se introdujera en las ramas más bajas de otro árbol y desapareciera en el bosque. Otro par, casi seguramente de esta especie, voló al anochecer del 24 de octubre, a través de un claro en el bosque a lo largo del río Paraná, 14 km al norte de Ituzaingó. Aunque estas pavas de monte fueron vistas sólo brevemente, cuando volaron sobre mi cabeza hacia el bosque, pude ver la garganta roja y algo de blanco en las alas sobre todo el resto oscuro. Las Yaculingas eran conocidas con ese nombre vulgar por varios empleados de la estancia Rincón de las Mercedes, y ocasionalmente son capturadas por los cazadores. De esta manera, aunque esta especie no ha sido previamente registrada en Corrientes, se encuentra en la selva en galería a lo largo del río Uruguay y probablemente del río Paraná cerca del límite de Corrientes con Misiones.

Polytmus guainumbi thaumantias. Picaflor dorado. Este picaflor ha sido registrado una sola vez para la Argentina (Corrientes, Esteban 1947). Yo coleccioné una hembra el 17 de octubre en la estancia Santa Ana Ñu, 30 km al oeste-noroeste de Ituzaingó; pesaba 6.4 g. Este individuo, que había puesto un huevo (un folículo roto en el ovario y otro óvulo que medía 8 mm; con área ventral de incubación),

fue capturado cuando estaba posado en un pequeño árbol solitario, en un área de ciperáceas dentro de un pastizal (no lejos del bosque) a lo largo del río Paraná. Sus patas eran gris rosado oscuro, el iris pardo, la boca amarilla por dentro, y el pico negro por arriba y amarillento oscuro por debajo con el ápice más oscuro. Esta especie puede criar regularmente a lo largo del río Paraná en el norte de Corrientes.

Colaptes (Chrysoptilus) melanochloros melanochloros, nigroviridis y *perplexus*. Carpintero real. Mis principales estudios en Corrientes involucraban este grupo de carpinteros, del cual publicaré con amplitud mis resultados en otra oportunidad, lista especie es común o no, siempre que haya suficientes árboles. En síntesis, *perplexus* vive en el sur de Corrientes, *nigroviridis* en la región chaqueña del oeste de esa provincia (intergradando con *perplexus* hacia el sur) y *melanochloros* apenas alcanza el noreste de la misma, desde Misiones a largo de los ríos Paraná y Uruguay. Fenotípicamente, individuos puros de *melanochloros* han sido coleccionados a 25 km al este de Ituzaingó y a 6 km al sudoeste de Colonia Garabí, aunque la mayor parte de los individuos de esas localidades muestran algún aspecto de la influencia de *nigroviridis* o *perplexus*. En la provincia de Corrientes, la hibridación aparece entre individuos de estas dos últimas formas (comúnmente consideradas como representantes de *Chrysoptilus* “*melanolaimus*”) y *melanochloros*, en la estrecha selva en galería a lo largo de los ríos Uruguay, Paraná y sus tributarios. Considero que esta hibridación es de suficiente amplitud y de una naturaleza tal que confirma la inclusión de *C. “melanolaimus”* en *C. melanochloros*. Previamente (Short 1965), he presentado razones para considerar *Chrysoptilus* y *Colaptes* como congenéricos; sobre este tema he de trabajar próximamente.

Piculus aurulentus. Carpintero dorado gris. De este carpintero capturé el macho de una pareja observada el 27 de setiembre en la estancia Rincón de las Mercedes, 6 km al sudoeste de Colonia Garabí. Este es el primer registro de la presente especie para Corrientes, aunque cinco ejemplares procedentes de la misma localidad, coleccionados por W.H. Partridge, se conservan en el Museo Argentino de Ciencias Naturales. El espécimen coleccionado pesaba 68 g y fue cobrado cuando picoteaba en un agujero a seis metros de altura en un tronco muerto, en una gran área boscosa de una ladera, a 2 km de la selva en galería que bordea el río Uruguay. Su compañera estaba cerca, pero desapareció. El macho tenía testículos agrandados y mostraba un área ventral de incubación; el iris era castaño.

Celeus flavescens kerri. Carpintero de cabeza amarilla. Aunque no ha sido citado para Corrientes por Olrog (1963), ni por de Schauensee (1966), Pergolani de Costa (1962: 188) ha hecho notar su presencia en esa provincia. He visto en el Museo Argentino de Ciencias Naturales por lo menos dos de los especímenes en los cuales se basó Pergolani de Costa para señalar la presencia de esta especie en Corrientes. Son éstos, dos hembras capturadas en Itatí en 1930. Nosotros coleccionamos dos machos de esta forma a lo largo del río Alto Paraná de Corrientes, uno el 5 de noviembre a 3 km al este sudeste de Itá Ibaté y el otro el 30 de octubre a 21 km al este sudeste de ese mismo pueblo. Pergolani de Costa (*op. cit.*) ha hecho notar la gran variación que muestra esta forma, y los dos machos que obtuvimos están en extremos opuestos en cuanto a color. El macho del oeste (que pesaba 130 g) es algo más negro en el cuerpo, el pardo de la cara es muy reducido (apareciendo solamente sobre la región loreal y en forma de manchas debajo de los ojos), y la cabeza, cresta y rabadilla son amarillo crema. El macho del este (que pesaba 140 g) no es tan oscuro en su cuerpo, pero muestra la garganta casi completamente parda en la parte anterior, región loreal y suborbital también pardas, anillo orbital pardo casi completo y cobijas auriculares casi todas pardas. La rabadilla, cabeza y cresta de este último ejemplar son blanco anteado pálido. Sin embargo, ambos especímenes están dentro de la amplitud de variación de *C. f. kerri* en tamaño y medidas, así como en el tono castaño profundo del barreado de las plumas de vuelo y el castaño de las cobijas caudales. No se sabe si esta forma tiene contacto con *C. f. flavescens* en la Argentina, ya que los ejemplares de Misiones de *flavescens* que he visto, son del norte de la provincia, mientras que *kerri* parece extenderse hacia el este del Chaco sólo en parte a través del norte de Corrientes. Las dos formas se encuentran probablemente en el Paraguay. Olrog (1963: 196) manifiesta que *C. f. flavescens* y *C. f. kerri* se encuentran juntas en Villa Liza (= Villa Elisa, al sur de Asunción), Paraguay, en base a un ejemplar de cada una que coleccionó en esa localidad. Por cortesía de Cari Edelstam, del Naturhistoriska Riksmuseum de Estocolmo, he solicitado en préstamo y examinado los especímenes de Olrog (que son ambos machos y no un macho y una hembra como él especificó). Estos dos ejemplares son claramente referibles a *C. flavescens kerri*, aunque uno tiende levemente a *C. f. flavescens* en la reducida coloración rojiza de las secundarias. Este último ejemplar no se acerca a *flavescens* en otros caracteres y no puede ser considerado como representante de *C. f. flavescens*. De esta manera, no hay fundamento alguno para considerar *C. f. kerri* y *C. f. flavescens* como formas simpátricas. Ellas deben ser tratadas como coespecíficas por las tendencias a *flavescens* en algunos especímenes orientales de *kerri* (Short 1970: 22).

Veniliornis passerinus olivinus. Carpintero oliváceo común. Aunque de Schauensee (1966: 255) hace figurar este carpintero como habitante de Corrientes, no aparece en Olrog (1963: 198) como tal. Esta especie fue observada en todas las áreas boscosas a lo largo del río Paraná desde Itá Ibaté hacia al este hasta 25 km al este de Ituzaingó. Es uno de los carpinteros poco comunes (a menudo el más común) en los bosques de esta región. La presente especie no fue observada en el este de Corrientes a lo largo del río Uruguay, donde es reemplazada por *Veniliornis spilogaster*, especie que no fue vista a lo largo del río Paraná. Siete ejemplares fueron capturados en varias localidades de la región arriba mencionada. La mayoría de los adultos coleccionados en octubre no estaban todavía en cría, pero se observaron algunos individuos que excavaban agujeros en los árboles a fines de octubre; otros fueron vistos en despliegue a fines de octubre y principios de noviembre, y el 26 de octubre fue encontrado un nido con dos pichones en una isla del río Paraná, 14 km al norte de Ituzaingó. Los pichones totalmente emplumados pesaban 34.6 y 35.1 g, mientras que los machos adultos coleccionados pesaban 31.5 y 34.3 g, y las hembras adultas 35.5, 30.0 y 36.3 gramos.

En el material de W.H. Partridge en el American Museum of Natural History hay dos ejemplares adicionales de Concepción, Corrientes, mientras que su material en el Museo Argentino de Ciencias Naturales incluye cuatro especímenes de Corrientes (de Itatí, 25 km al este de Ituzaingó, y de Concepción). Este carpintero parece ser una especie de la región chaqueña y se extiende hacia el este a través del norte de Corrientes casi hasta Misiones.

Veniliornis spilogaster. Carpintero oliváceo manchado. Esta especie fue observada en Corrientes solamente en la vecindad del río Uruguay, hacia el sur hasta 8 km al noreste de Alvear. Parece ser la única especie de *Veniliornis* en esta región, ya que *V. passerinus* no fue encontrada a lo largo de ese río. De Schauensee (1966: 225) citó esta especie para Corrientes “fide K.C. Parkes”, quien informó a De Schauensee de la existencia de ejemplares de este carpintero obtenidos por W.H. Partridge, P.S. Humphrey y K.C. Parkes (especímenes en el Museo Argentino de Ciencias Naturales, en el American Museum of Natural History y uno de Garruchos, Corrientes, en el Carnegie Museum de Pittsburgh). Nosotros obtuvimos un ejemplar en Corrientes, una hembra con el ovario agrandado y una incipiente área abdominal de incubación, capturada el 24 de setiembre a 8 km al noreste de Alvear. El material de Partridge en el American Museum of Natural History incluye 12 ejemplares de *V. spilogaster* del noreste de Corrientes (San Carlos y 6 km al sudoeste de Colonia Garabí)

y hay también dos especímenes adicionales en ese museo capturados en la misma región (Garruchos, Corrientes) por Partridge, Humphrey y Parkes. El material en el museo de Buenos Aires está constituido por 13 ejemplares de Colonia Garabí, San Carlos, Torrent y Alvear.

Dryocopus lineatus lineatus. Carpintero listado de garganta blanca. Estoy de acuerdo con M.J. Pergolani de Costa (1962: 192–198) que *Dryocopus erythroptus* (Valenciennes) representa una fase de color de *D. l. lineatus* y que *D. “erythroptus” fulcitus* (Peters) no es separable de la fase *erythroptus* de *D. l. lineatus*. El 24 de setiembre de 1967, R.S. Crossin coleccionó un macho adulto de *D. l. lineatus* de la fase *erythroptus*, en la estancia Santa Ana, 8 km al nordeste de Alvear, Corrientes, en la orilla boscosa del río Uruguay. Este ejemplar pesaba 238 g y tenía testículos agrandados y un área abdominal de incubación bien desarrollada. El 1 de octubre, un par de *D. lineatus*, aparentemente de la fase *erythroptus*, fue observado en un hueco de un árbol, alrededor de las casas de la estancia Rincón de las Mercedes, 6 km al sudoeste de Colonia Garabí, en el nordeste de Corrientes. Estos dos individuos representan los primeros registros de esta especie en Corrientes, aunque existen también dos ejemplares de “*erythroptus*” en el Carnegie Museum y tres en el museo de Buenos Aires coleccionados en Garruchos por Partridge, Humphrey y Parkes en 1961. Aparentemente los individuos de la fase oscura *erythroptus* predominan sobre los individuos marcados con blanco, en la Argentina. Aunque no es común, individuos marcado con blanco aparecen bastante adentro del área de la fase *erythroptus* en el sur de Misiones y Salta (Pergolani de Costa *op. cit.*). Por ejemplo, de 17 individuos que he visto de Santa Ana, sur de Misiones, 15 son “*erythroptus*”, uno tiene marcas escapulares blancas intermedias entre el puro negro de “*erythroptus*” y el marcado blanco normal de *D. l. lineatus*, y un ejemplar tiene las marcas blancas no muy completamente desarrolladas. Esto sugiere que la diferencia entre las fases de marcas blancas y *erythroptus* no es atribuible a la acción de un único gene y sus alelos.

Campephilus (“Phloeocastus”) melanoleucos albirostris. Carpintero listado de garganta negra. Este carpintero ha sido registrado solamente dos veces para Corrientes (Bó 1965). ambas de la región de Ituzaingó. Nos otros obtuvimos seis especímenes durante nuestra campaña en el norte de Corrientes, entre el 28 de setiembre y el 2 de noviembre de 1967. Cinco de estos fueron coleccionados a lo largo del río Paraná, entre los 21 km al este – sudoeste de Itá Ibaté y 25 km al este de Ituzaingó, y uno fue capturado a lo largo del río Uruguay a 25 km al sudoeste de Colonia Garabí. Los ejemplares pesaban 239 y 261 g (dos

machos) y de 209 a 227 g (cuatro hembras). Todos eran adultos en estado de post cría (las gónadas estaban reducidas o en proceso de reducción; las áreas abdominales de incubación estaban reemplumándose), y tres ejemplares obtenidos el 2 de noviembre, estaban en plena muda anual. El color del iris varía de blanco a crema hasta amarillo (los dos machos tenían iris amarillo). Las patas de esta especie son gris pálido, y el pico es gris marfil pálido por arriba, y marfil grisáceo más pálido por debajo. Todos los ejemplares fueron obtenidos en la selva espesa cerca de los ríos (los tres coleccionados el 2 de noviembre fueron capturados en una isla del río Paraná). La especie ocupa así la selva en galería a lo largo de los dos grandes ríos del norte y nordeste de Corrientes.

Campylorhamphus trochilirostris hellmayri. Picapalo. Esta especie está citada para Corrientes por Olrog (1963: 204), pero de Schauensee (1966: 236) manifiesta que no es conocida en Corrientes. Yo observé la presente especie en una espesa quinta de naranjas en la estancia Santa Ana Ñu, 30 km al oeste – noroeste de Ituzaingó, el 18 de octubre de 1967. Otro individuo estaba comiendo sobre el tronco de un pequeño árbol, en los bosques a 13 km al este sudeste de Itá Ibaté, el 1º de noviembre. Este individuo cantaba en forma monótona, con un tono más bien agudo, que interpreto como un “shri – shri – shri – shri”. Esta voz carece de la resonancia del canto del común *Lepidocolaptes angustirostris*. Un tercer Picapalo fue visto y coleccionado cuando se alimentaba trepando un pequeño árbol, a 3 km al este-sudeste de Itá Ibaté, el 5 de noviembre. Este ejemplar era un macho que pesaba 50.1 g y tenía testículos agrandados (10×7 mm). El iris era pardo, las patas gris verdoso y el pico rosa carne, excepto el ápice oscuro y una base también oscura en la maxila. Esta es una especie chaqueña que se extiende esporádicamente a considerable distancia hacia el este a través del norte de Corrientes. Es posible que esta forma alcance el sur de Misiones y allí tomé contacto con su forma afín *C. falcularius*. El Dr. Jorge R. Navas me informó de la existencia, en el Museo de Buenos Aires, de un ejemplar de *C. falcularius*, coleccionado por W.H. Partridge en Colonia Garabí, de manera que esta especie llega hasta Corrientes. Sin embargo, ambas especies parecen ser poco comunes a raras en esa provincia, evitando así la posibilidad de un contacto entre ellas.

Synallaxis ruficapilla. Pijuí de cabeza rojiza. Esta especie, anteriormente no registrada en Corrientes, fue observada y se coleccionó una hembra (pesaba 13.6 g) a 25 km al este sudeste de Colonia Garabí, el 30 de setiembre. Esta hembra había puesto huevos recientemente

y quizás estaba empollando, pues tenía un ovario grande (8×4 mm), folículos rolos visibles en el ovario y un área abdominal de incubación bien desarrollada. Existen, en el American Museum of Natural History, los siguientes ejemplares de Corrientes que constituyen registros previos no publicados: 18 pieles coleccionadas cerca de Colonia Garabí, en abril de 1962 por W.H. Partridge, y dos pieles obtenidas por Partridge, P.S. Humphrey y K.C. Parkes en Garruchos, nordeste de Corrientes, en mayo de 1961. Además, hay un ejemplar de Garruchos en el Carnegie Museum, y 14 de Colonia Garabí en el Museo Argentino de Ciencias Naturales. Así, esta especie parece que entra en Corrientes desde la adyacente provincia de Misiones y solamente a lo largo del río Uruguay.

Cranioleuca obsoleta. Trepadorcito oliváceo. El 26 de octubre conseguimos un macho (pesaba 13.4 g) de esta especie a 14 km al norte de Ituzaingó en zona boscosa a lo largo del río Paraná. Los testículos estaban agrandados (7×5 mm), el iris era pardo anaranjado, las patas gris verdoso y el pico gris por arriba y blancuzco pálido por debajo con el ápice oscuro. Aunque no registrado para Corrientes, hay en el American Museum of Natural History, 27 ejemplares capturados por W.H. Partridge en San Carlos, cerca de la frontera con Misiones, en julio de 1961; una hembra también obtenida por Partridge a lo largo del río Paraná a 25 km al este de Ituzaingó, el 25 de noviembre de 1962; y un ejemplar coleccionado por Partridge, Humphrey y Parkes en Garruchos, el 16 de mayo de 1961. Especímenes adicionales de Corrientes existen en el Peabody Museum de la Yale University (un ejemplar de Garruchos), en el Carnegie Museum (dos ejemplares de Garruchos) y en el Museo Argentino de Ciencias Naturales (dos ejemplares de San Carlos, cuatro de Ituzaingó, tres de Torrent, tres de Colonia Garabí y dos de Concepción). De esta manera, la presente especie se encuentra en gran parte del nordeste y aun del centro norte de Corrientes.

Chamaeza campanisona tshororo. Tovaca. Esta especie era bastante común a 6 km al sudoeste de Colonia Garabí y hasta 25 km al sureste de esta localidad, durante el mes de setiembre. Se oyeron algunos machos que cantaban en áreas aisladas del “monte” en colinas detrás del río y también en la selva en galería del río Uruguay. Su canto es notablemente parecido al del rinocriptido *Pteroptochos tarnii*, que he oído en los bosques de *Nothofagus* del Neuquén y Río Negro (en verdad, estas especies parecen similares en la forma del cuerpo y también en sus hábitos). Un macho (pesaba 98.1 g) fue capturado el 27 de setiembre en un monte aislado detrás del río. Este ma-



Fig. 2. — Bosque chaqueño abierto, en parte talado, habitat de *Xenopsaris albinucha* y otras especies, a 17 km al ENE de la ciudad de Corrientes. Localidad "A" de Short (ver texto y figura 1).



Fig. 3. — Campo de pastoreo en lo alto de la ladera de selva en galería que bordea el río Alto Paraná, a 13 km al ESE de Itá Ibaté, Corrientes. Localidad "C" de Short (ver texto y figura 1).

cho tenía los testículos agrandados (13×7 mm) y cuando se lo cazó estaba cantando en un árbol de espeso follaje, a unos cinco metros de alto. Sus patas eran rosadas, la boca por dentro era color carne pálido y el iris pardo oscuro. Aunque esta especie no ha sido previamente anotada como habitante de Corrientes, existen en el Museo Argentino de Ciencias Naturales, cuatro ejemplares de Corrientes obtenidos por W.H. Partridge en Garruchos y en la estancia Rincón de las Mercedes, al sudoeste de Colonia Garabí.

Xenopsaris albinucha albinucha. Anambé chico. Esta especie era común en los bosques abiertos chaqueños, a 2 km al norte de Santa Ana (17 km al este nordeste de Corrientes), en el oeste de la provincia. Una hembra, coleccionada el 7 de noviembre de 1967, cuando estaba cazando insectos al vuelo, tenía un área abdominal de incubación y un ovario grande, con óvulos de hasta 3 mm y un oviducto muy agrandado. Esta especie chaqueña está representada al menos por otro ejemplar de Corrientes, una hembra coleccionada por Partridge en Mercedes, el 30 de setiembre de 1961. Las hembras de esta especie, incluyendo nuestro ejemplar, tienen una corona negra como el macho, no parda como la describe Olrog (1959: 216). Hay una hembra con corona parda procedente de arroyo Uruguái, obtenida en julio de 1961 por P.S. Humphrey, en el Peabody Museum de la Yale University. Este ejemplar parece ser un subadulto, un individuo errante que no estaba en cría. La presente especie ha sido considerada dentro de los Cotingidae (cerca de *Pachyramphus*) y de los Tyrannidae (de Schauensee 1966: 318, menciona este problema). Como no tengo suficientes conocimientos con respecto a las relaciones taxonómicas de esta especie, no me impresioné con su parecido, en cuanto a sus hábitos, a las especies de *Pachyramphus*, con las cuales estoy familiarizado. La presente especie se parecía más bien a un *Pachyramphus* superficialmente coloreado, o a un pequeño tiránido, puesto que se alimenta cazando al vuelo en las partes bajas de los árboles, de a dos o tres individuos juntos.

Chiroxiphia caudata. Saltarín azul. Dos ejemplares de este saltarín fueron capturados con una red de neblina en Colonia Garabí, el 28 y 29 de setiembre. Aunque hasta la fecha no se ha citado para la provincia de Corrientes, existen nueve especímenes de Garruchos (tres en el Carnegie Museum y seis en el Museo Argentino de Ciencias Naturales) y ocho de Colonia Garabí (Museo Argentino de Ciencias Naturales). Los dos machos que se coleccionaron (uno conservado en alcohol) pesaban 22.3 y 26.7 g. Uno de éstos tenía los testículos agrandados. No se observó comportamiento de cortejo. Esta especie penetra

en Corrientes aparentemente desde Misiones, solo a lo largo del río Uruguay.

Gubernetes yetapa. Yetapá grande. Esta especie no ha sido registrada hasta el momento para la provincia de Corrientes. Coleccioné un macho adulto al lado del camino, 10 km al este de Ituzaingó, el 11 de octubre. Este ejemplar, que pesaba 71.1 g fue capturado en un arbusto, en un área alterada, al costado del camino, cubierta con pastizales y matorrales, rodeada por un pastizal abierto. Aunque ninguna hembra fue observada, el macho tenía testículos grandes (10×5 mm) y podía haber estado criando. Otros ejemplares de Corrientes, de los cuales tengo conocimiento, son dos de Garruchos en el Yale Peabody Museum, dos de la misma localidad en el Carnegie Museum, cuatro de Colonia Garabí en el American Museum of Natural History y tres del nordeste de Corrientes (uno de Colonia Garabí y dos de Gobernador Virasoro) en el Museo Argentino de Ciencias Naturales. Todos estos especímenes fueron capturados en las expediciones de W.H. Partridge. El ejemplar obtenido al este de Ituzaingó es el único de los del nordeste de Corrientes capturado cerca del río Paraná. El Yetapá grande en apariencia, se encuentra regularmente en la región fronteriza de Corrientes con Misiones.

Cnemotriccus fuscatus bimaculatus. Burlisto chico de vientre blanco. Esta especie, no registrada para Corrientes, era relativamente común y estaba criando a lo largo del río Alto Paraná, entre 30 km al oeste de Ituzaingó y 25 km al este de esa población, durante el mes de octubre. En el American Museum of Natural History hay un ejemplar de Partridge coleccionado el 4 de noviembre de 1962 en un lugar a 25 km al este de Ituzaingó. Este ejemplar, que es una hembra, pesaba 15.6 g y tenía un ovario agrandado y un huevo bien formado. En octubre de 1967, coleccionamos cuatro especímenes, uno de los cuales fue preparado como esqueleto (un macho con testículos de 6×3 mm y pesaba 13.7 g, capturado en una quinta, el 18 de octubre, a 30 km al oeste noroeste de Ituzaingó); los otros tres especímenes comprenden dos machos (pesaban 14.6 y 13.8 g. con grandes testículos, y procedían, respectivamente, de 25 km al este y 30 km al oeste de Ituzaingó) y uno sin sexo determinado (13.1 g) del este de Ituzaingó. En el Museo Argentino de Ciencias Naturales hay cinco ejemplares obtenidos por Partridge en el departamento de Itatí, en diciembre de 1961.

Partridge (1951: 135–137) citó *C. fuscatus fuscatus* para la provincia de Misiones, pero él no dispuso de material de esa subespecie con el cual comparar sus ejemplares de Misiones. Concuerdo completa-

mente con sus comentarios (*op. cit.*: 136) con respecto a la gran variación de estas aves en la Argentina. Algunos de los ejemplares disponibles, en particular el macho del oeste de Ituzaingó, tienden hacia una coloración dorsal oliva pálido, que no se aproxima al herrumbroso pálido de *C. f. bimaculatus* ni al pardo rojizo fuerte de la típica *C. f. fuscatus*. Partridge (*op. cit.*) concluye que casi todos los caracteres previamente empleados para separar ambas subespecies, no tienen valor. Por ejemplo, él considera la coloración dorsal como un carácter subespecífico inútil. Con respecto a la coloración dorsal de los ejemplares de Misionero, Partridge dice (p. 136): “idéntica variación de tonos se observa en la serie de *C. f. bimaculatus*”. El asigna las aves de Misiones a *C. f. fuscatus*, bolamente en base al tinte amarillento de las partes inferiores. Sin embargo, muchas aves de plumaje gastado, así como la mayoría de los ejemplares con plumaje fresco de *bimaculatus*, muestran algún lavado de amarillento por debajo. Ejemplares con plumaje del verdadero *C. f. fuscatus*, de la costa este del Brasil, son más amarillos que los de Misiones, los cuales entran más bien dentro del campo de variación de *bimaculatus*. Mis cuatro ejemplares de Corrientes también caen dentro de la amplitud de variación de esta última subespecie, difiriendo de los especímenes brasileños de la típica *fuscatus*, en la coloración dorsal y ventral. Por lo tanto, asigno a *bimaculatus* los ejemplares de Misiones y Corrientes; creo que *C. f. fuscatus* no se encuentra en la Argentina.

Platyrinchus mystaceus mystaceus. Picochato chico. Conseguimos cuatro ejemplares de esta forma a 6 km al sudoeste de Colonia Garabí, el 27, 28 y 30 de setiembre. También hay, en el American Museum of Natural History, tres pieles de Partridge de la misma localidad, coleccionadas en 1962. Existen otros cinco ejemplares capturados por Partridge, Humphrey y Parkes, en el año 1961, en Garruchos, nordeste de Corrientes (de estos ejemplares, uno está en el Carnegie Museum y cuatro en el Museo Argentino de Ciencias Naturales); además hay un ejemplar cazado por Partridge en San Carlos, en la misma región. El color del pico de nuestros ejemplares era pardo oscuro por arriba y rosado por debajo. Dos machos pesaban 7.7 y 8.5 g y sus testículos estaban agrandados. Las formas meridionales de *P. mystaceus* han sido revisadas por mí recientemente (Short 1969a). Esta especie parece entrar en el nordeste de Corrientes, desde Misiones, solamente a lo largo del río Uruguay y en las inmediatas zonas altas adyacentes.

Elaenia flavogaster flavogaster. Fiofío grande. Entre los especímenes de *Elaenia* que coleccionamos en Corrientes, hay un macho (que

pesa 23.8 g) con testículos agrandados (10×6 mm), capturado con una red de neblina en un matorral alrededor de una construcción, a 14 km al norte de Ituzaingó, el 23 de octubre. Este ejemplar es idéntico con ciertos ejemplares en plumaje comparable de *E. f. flavogaster* del sur y centro del Brasil (especialmente Mato Grosso). Tiene una corona blanca moderadamente conspicua, por debajo es amarillento graduando a gris en el pecho, y dorsalmente es verde gris oscuro. Comparada con otras especies de *Elaenia* del nordeste de la Argentina. es demasiada grande para *Elaenia albiceps* y *E. parvirostris* y considerablemente más pequeña que *E. spectabilis*. Es de más o menos el tamaño de *E. mesoleuca*, pero difiere en la coloración (más pálida), y en su pico más grande y patas más largas. A continuación doy algunas medidas de machos en plumajes comparables (medidas en milímetros):

	Ala (Cuerda)	Cola	Pico (Narina)	Tarso
5 <i>E. spectabilis</i> (Corrientes)	89.1–91.3	77.0–82.5	8.4–9.0	20.5–21.9
ejemplar do Ituzaingó	81.6	70.7	7.9	19.5
5 <i>E. f. flavogaster</i> (Mato Grosso)	78.1–81.8	68.5–72.5	6.8–7.9	19.3–20.2
5 <i>E. mesoleuca</i> (Misiones)	80.0–81.5	68.7–72.0	6.7–7.3	17.0–17.7

Aunque no coleccionamos especímenes de *E. spectabilis* a 14 km al norte de Ituzaingó, esta especie cría en lodo el norte de Corrientes (Olrog 1963; ejemplares de W.H. Partridge). La presencia de un individuo de *E. f. flavogaster* en estado de cría dentro del área de *E. spectabilis*, hace dudar sobre la supuesta fusión (Olrog 1963) de estas dos especies (Zimmer 1941, también cuestiona su fusión).

Leptopogon amaurocephalus amaurocephalus. Tachurí de cabeza parda. Dos especímenes de esta especie fueron coleccionados en Colonia Garabí, el 28 de setiembre. Otros siete, capturados por W.H. Partridge y sus colaboradores en Garruchos, están en el Carnegie Museum (1), en el Yale Peabody Museum (1) y en el Museo Argentino de Ciencias Naturales (5). Los dos ejemplares (que obtuvimos son un macho (pesaba 12.9 g) y una hembra (10.1 g). capturados con una red de neblina en un matorral bajo, dentro de un área de monte aislado por un pastizal de la selva en galería de la orilla del río Uruguay. Las gónadas de ambos estaban agrandadas, pero la hembra no estaba aún en condición de poner huevos. El macho tiene un pico muy grueso, el más grueso que he visto entre los ejemplares de esta especie en el American Museum of Natural History. Los dos especímenes coleccionados pertenecen a esta subespecie.

Cistothorus platensis platensis. Kalona aperdizada. Un macho de esta especie fue coleccionado en un pastizal abierto, a orillas del río Paraná, a 14 km al norte de Ituzaingó, el 22 de octubre. Sus testículos medían 9×5 mm. lo cual hace suponer que este individuo estaba erian-do en el lugar. La presente especie no ha sido registrada previamente para Corrientes, aunque existen, en el Museo Argentino de Ciencias Naturales, dos pieles de Corrientes coleccionadas por Partridge. Estos ejemplares, ambos capturados en abril (por lo tanto fuera de la época de cría), fueron obtenidos en Colonia Garabí y en Torrent.

Donacobius atrocapillus atrocapillus. Calandria de cabeza negra. Esta especie “ha sido citada de Misiones y Corrientes” por Olrog (1963: 282). El 19 de octubre encontramos un macho (pesaba 39.0 gramos), que capturamos en un pajonal cérea del río Paraná, a 40 kilómetros al oeste noroeste de: Ituzaingó. Este ejemplar parece ser el primero de Corrientes. El ave estaba posada en la vegetación acuática de una área cercana a una cuesta boscosa. Sus testículos estaban moderadamente agrandados (8×5 mm) y el iris y las áreas desnudas del cuello eran amarillo limón brillante. Aunque el ave no estaba cantando, su presencia en condición de cría y en esta fecha, sugieren que esta calandria se reproduce, al menos esporádicamente, en el norte de Corrientes.

Turdus albicollis paraguayensis. Zorzal de flancos canela. Un ejemplar de este zorzal fue obtenido a 6 km al sudoeste de Colonia Garabí, el 27 de setiembre. Ejemplares adicionales coleccionados por W. H. Partridge y sus colaboradores se encuentran en el Carnegie Museum (2, Garruchos) y en el Museo Argentino de Ciencias Naturales (2, Garruchos), en tanto que especímenes capturados por Partridge de San Carlos (2) y Colonia Garabí (1) también existen en el Museo Argentino). Nuestro único ejemplar, una hembra, pesaba 68.1 g. y tenía un ovario muy agrandado (15×8 mm), con óvulos grandes (5 mm). La coloración del pico y de la boca por dentro era amarillo. mientras que el anillo orbital era anaranjado. Esta hembra concuerda con la presente subespecie, aunque su pico es muy largo (culmen 20.2 mm). Parece que esta especie entra en Corrientes solamente a lo largo del río Uruguay.

Turdus leucomelas leucomelas. Zorzal de alas canela. Este zorzal ha sido registrado para la Argentina sólo en la provincia de Misiones. El material de W.H. Partridge en el Museo Argentino incluyo cuatro ejemplares de San Carlos y, sorprendentemente, un macho de Itatí

capturado en diciembre, Nosotros conseguimos una hembra, que pesaba 82.5 g, con una red de neblina, dentro de un área boscosa aislada sobre una ladera, a 6 km al sudoeste de Colonia Garabí, el 28 de setiembre. Su ovario contenía tres folículos rotos, el oviducto estaba agrandado y tenía un área abdominal de incubación bien desarrollada; había completado su nidada. El 12 de octubre coleccionamos una hembra (pesaba 83.1 g) de un nido, en un pequeño árbol, (que contenía tres huevos frescos, en la estancia Puerto Valle, 25 km al este de Ituzaingó, en la selva a orillas del río Paraná. De tal manera, esta especie entra en Corrientes desde Misiones a lo largo de los ríos Paraná y Uruguay.

Anthus nattereri. Cuchilla dorada. W.H. Partridge (1962) registró por primera vez esta cuchilla pura Corrientes en base a una serie coleccionada en San Carlos, en un pastizal de una zona ondulada cerca de la frontera con Misiones. Nosotros conseguimos una sola hembra, el 22 de octubre, a 14 km al norte de Ituzaingó. Este individuo salió de un nido en el suelo, al lado de una inata de hierbas en un pastizal sobre el río Paraná. Su nido contenía cuatro huevos incubados. Esta especie puede estar, en general, distribuida por el nordeste de Corrientes.

Passer domesticus domesticus. Gorrión. El 29 de octubre coleccionamos un gorrión peculiarmente coloreado, a 21 km al este-sudeste de Itá Ibaté. Este ejemplar, un macho, era muy rojizo por arriba, y distinto de otros especímenes sudamericanos que dispuse para compararlo, debido a una intensa coloración rojizo castaña de la corona, normalmente gris, de la nuca, dorso anterior y las cobijas alares (pero no las plumas de vuelo). El dorso anterior del ejemplar es totalmente castaño, con las manchas negras ausentes anteriormente, comenzando más atrás, sobre la mitad del dorso. Además, la garganta está fuertemente tenida de castaño sobre el negro normal. Otro espécimen de la Argentina, en el American Museum of Natural History, que es un macho obtenido por Partridge en Leones, Córdoba, el 5 de enero de 1961, es algo pardo rojizo amarillento (russet) en la garganta y tiene más de la cantidad normal de castaño en los costados del cuello y el dorso, pero en menor grado que el ejemplar de Corrientes. No conozco el significado de esta variación, pero tales variantes ocurren en otros lugares, por ejemplo, un espécimen de Irchester, Inglaterra, en el American Museum of Natural History, es sólo ligeramente menos rojizo castaño en el dorso, que el ejemplar de Corrientes, pero tiene la garganta mucho más castaña (predominando el castaño más que el negro) que este último.

Vireo olivaceus. Chiví común. Dos subespecies, la occidental *Vireo olivaceus chivi* y la oriental *V. o. diversus*, aparentemente intergradan en el nordeste de Corrientes. Nosotros conseguimos un solo macho, con testículos agrandados, en una red de neblina, a 30 km al oeste de Ituzaingó, el 19 de octubre. En el American Museum of Natural History, comparé ese macho con una serie de 13 especímenes de W.H. Partridge (todos coleccionados en noviembre), procedentes de 25 km al este de Ituzaingó, 18 machos, en plumaje comparable, del norte de Misiones y del oeste de Paraná, Brasil (*V. o. diversus*), el tipo de *E. o. diversus* Zimmer, y 10 machos, en plumaje comparable, del oeste de Corrientes y oeste de la Argentina (*E. o. chivi*). Los especímenes de la vecindad de Ituzaingó parecen más cercanos a *V. o. diversus* en tamaño (cuerda del ala de nueve machos, de 69.9 a 74.5 mm, comparado con una amplitud de 65.4 a 71.8 mm para nueve *V. o. chivi* y 68.9 a 75.0 para 18 *V. o. diversus*). Sin embargo, en color ellos varían desde ejemplares que emparejan el más pálido *V. o. chivi* hasta varios que son totalmente como *V. o. diversus* (dorso y rabadilla verde amarillento, superciliares oscuras, corona plumiza o gris pardusco, flancos amarillos amplios, región auricular oscura. En cuanto a la variación del color, los ejemplares de Ituzaingó están, probablemente, mas cerca de *chivi* que de *diversus*. La muestra representa una población intermedia entre *V. o. chivi* y *V. o. diversus*. El canto y los hábitos parecen no diferir del todo de los del *Vireo olivaceus* de América del Norte, y por lo tanto su inclusión en esa especie es justificada.

Tachyphonus coronatus. Tangará negro chico. Cuatro individuos de esta especie fueron observados juntos en la parte baja de la densa selva (que crece a orillas del río Uruguay, a 25 km al sud-sudeste. de Colonia Garabí, el 29 de setiembre. El grupo estaba constituido por dos machos totalmente adultos, que cantaban e interactuaban, otro macho aparentemente adulto y menos activo y una hembra. Uno de los dos primeros machos y el siguiente fueron capturados con una red de neblina, mientras que los otros dos individuos Hamaban desde un vecino cañaveral. El macho capturado, que cantaba, pesaba 27.3 g y tenía testículos muy agrandados (12×7 mm), mientras que el otro macho pesaba 26.0 g y tenía testículos moderadamente grandes (8×6 mm). Este último macho es totalmente adulto, pero es algo peculiar. Tiene unas pocas plumas oscuras (parduscas) en la región gular, y plumaje anormalmente blanco en el pecho. Las secundarias más internas también muestran más blanco en sus bordes internos, que el que se encuentra en los ejemplares de *T. coronatus* que tienen borde blanco en esas plumas. Esta especie ha sido registrada previamente sólo para Misiones, pero hay siete especímenes de W.H. Partridge de Colonia

Garabí, en el Museo Argentino de Ciencias Naturales. Este tangará parece entrar en Corrientes a lo largo del río Uruguay, pero no por el Paraná.

Trichothraupis melanops. Tangará de corona amarilla. Dos ejemplares de este tangará fueron obtenidos en Colonia Garabí, el 30 de setiembre. Ejemplares adicionales se consiguieron por medio de W. H. Partridge y sus colaboradores y se encuentran ahora en el Carnegie Museum (3), el Vale Peabody Museum (3) y en el Museo Argentino de Ciencias Naturales (8). Todos estos especímenes proceden de (Garuchos, excepto dos que son de San Carlos y están en el Museo de Buenos Aires. El macho que capturamos pesaba 16.2 g y la hembra (preparada como esqueleto) pesaba 18.6 g. Ambos tenían las gónadas algo agrandadas. Esta es otra especie que penetra en Corrientes sólo por la región del río Uruguay, pero no por el Paraná.

Nemosia pileata caerulea. Tangará de cabeza negra. Un macho de esta especie fue capturado de un grupo que se alimentaba, compuesto de por lo menos otro individuo de la presente especie, un macho de *Hemithraupis guira* y un par de *Conirostrum speciosum*, el 14 de octubre, a 25 km al este de Ituzaingó. Esta citación constituye el primer registro de la especie para el este de la Argentina, y naturalmente también para Corrientes, pues había sido anteriormente mencionada, en la Argentina, sólo para Salta y Jujuy (Olrog 1963: 306). El ejemplar decididamente representa esta subespecie azul pálido. Aunque los dos individuos que vi pueden haber sido errantes que no criaban, el ejemplar obtenido (pesaba 25.1 g) tenía los testículos moderadamente agrandados (6×4 mm) y podría haber estado en preparación para criar en el área (los individuos asociados de *Conirostrum speciosum* comprendían una pareja en cría). El macho tenía el iris amarillo; otros colores no perdurables no se registraron.

Hemithraupis guira. Tangará de pecho rojizo. Esta especie fue observada esporádicamente en todas las localidades a lo largo del río Paraná. Un ejemplar fue coleccionado y conservado en alcohol. Existen por lo menos otros 23 especímenes de Corrientes obtenidos por W.H. Partridge y sus colaboradores, los cuales están guardados en el Carnegie Museum (4), en el Yale Peabody Museum (2) y en el Museo Argentino de Ciencias Naturales (17). Las localidades representadas están, principalmente, cerca del río Uruguay, desde tan al sin como Torrent y Alvear, pero hay dos ejemplares (en el Museo de Buenos Aires) de 25 km al este de Ituzaingó. La especie fue comúnmente observada en pequeños grupos de varias parejas, gritando chit y ali-

mentándose al estilo de los arañeros (Parulidae) en la copa de los árboles. El único ejemplar coleccionado, un macho, pesaba 13.2 g y tenía un pico negro por arriba con tomia amarillo naranja, y naranja amarillo por debajo.

Sporophila hypochroma hypochroma. Corbatita castaño. Ya he mencionado en otra publicación (Short 1969b) la captura de este corbatita de vientre castaño oscuro, en un estero a 21 km al este sudeste de Itá Ibaté, el 28 de octubre. Este es el primer registro de la especie en la Argentina.

Sporophila ruficollis. Corbatita de garganta café. Este corbatita no ha sido señalado en Corrientes, sin embargo existen muchos ejemplares capturados en esa provincia por W.H. Partridge, que se conservan en varios muscos, incluyendo más de 20 especímenes de San Luis del Palmar y más de seis de Concepción (obtenidos en noviembre y diciembre de 1961) en el American Museum of Natural History. No estoy seguro del número de ejemplares, porque las hembras no se distinguen de las de la especie simpátrida *Sporophila (minuta?) hypoxantha*. Un macho (pesaba 8.5 g) con testículos agrandados (7×5 milímetros) fue obtenido el 4 de noviembre a 21 km al este-sudeste de Itá Ibate. Este corbatita estaba en un estero dentro de un pastizal cerca del río Paraná; algunos individuos de la especie afín *Sporophila hypoxantha* fueron hallados en la misma área. Parece que *S. ruficollis* se encuentra en gran parte de Corrientes.

Sporophila bouvreuil pileata. Corbalita de corona negra. Coleccioné un macho adulto (pesaba 8.8 g) de esta especie, con testículos agrandados (6×4 mm) y una gran protuberancia cloacal, a 21 km al este sudeste de Itá Ibate, el 29 de octubre. El ave estaba posada en una ciperácea de un pajonal cerca del río Paraná. El iris era pardo rojizo (russet-brown), las patas gris pardusco y el pico negro. Esta especie ha sido registrada en las cercanías de la isla Apipé Grande, y existen 10 ejemplares en el Museo Argentino de Ciencias Naturales coleccionados por W.H. Partridge, a 25 km al este de Ituzaingó, en noviembre de 1962. De esta manera, la presente especie parece que cría a lo largo del límite norte de Corrientes.

Oryzoborus angolensis angolensis. Arrocero. El 17 de octubre obtuvimos un macho subadulto de esta especie, atrapado por medio de una red de neblina, en una espesa quinta de naranjos, a 30 km al oeste noroeste de Ituzaingó. El ejemplar pesaba 12.5 g y tenía testículos pequeños (3×2 mm). Por lo menos otro individuo, un macho adulto,



Fig. 4. — Ladera con pastizales en las “pampas” que bordea la selva en galería a lo largo del río Alto Paraná, a 11 km al N de Ituzaingó. Localidad “F” de Short (ver texto y figura 1). Habitat de *Coryphaspiza melanotis*, *Cistothorus platensis* y *Anthus nattereri*.



Fig. 5. — Límite entre la “pampa” y la selva en galería, a 25 km al E de Ituzaingó. Localidad “G” de Short y localidad “5” de Partridge (ver texto y figura 1). Habitat de *Volatinia jacarina*, *Thlyopsis sordida*, *Zonotrichia capensis* y otras especies.

fue observado en un matorral de esta localidad. La presente especie no ha sido previamente registrada para Corrientes.

Zonotrichia capensis. Chingolo. Dos Chingolos fueron coleccionados el 25 y 26 de octubre a 14 km al norte de Ituzaingó. Estos ejemplares se compararon con una serie de cinco aves, en plumaje comparable, capturados anteriormente por W.H. Partridge a 25 km al este de Ituzaingó, y con otro material (la mayoría conseguida por Partridge) del American Museum of Natural History procedente de: San Luis del Palmar, en el noroeste de Corrientes; Concepción y Mercedes, en el centro de Corrientes; San Carlos, en el nordeste de esa provincia, y varias localidades tanto en el sur como en el norte de Misiones. El macho de los dos especímenes del norte de Ituzaingó. está dentro de la amplitud de variación de nueve machos de *Zonotrichia capensis hypoleuca* de San Luis del Palmar, Concepción y Mercedes. El ejemplar macho difiere de *hypoleuca* y tiende hacia *Z. c. subtorquata* en lo siguiente: tiene la faja nucal rojiza ligeramente más oscura, área central de la corona más oscura, bordes de las secundarias levemente rojizos y un indicio de herrumbroso en los lados y flancos. El macho tenía los testículos agrandados (8×5 mm) y aparentemente estaba criando.

El otro ejemplar, una hembra, es notablemente diferente del macho, y cae bien dentro de la amplitud de variación de los especímenes de *Z. c. subtorquata* provenientes del arroyo Uruguái, en el norte de Misiones. En verdad, este ejemplar está en el extremo más rico en rojizo de la amplitud de variación de color de los ejemplares de Misiones. Sus únicas tendencias hacia *hypoleuca* son la rabadilla y las cobijas caudales superiores de color completamente ante grisáceo. Esta hembra fue capturada en una pequeña isla del río Paraná, donde estaba en el nido, situado en un arbusto (sobre este nido, Mr. R.S. Crossin informará oportunamente). Es posible que los espesos cañaverales de las islas del río contengan más poblaciones, como las de Misiones, de algunas formas que viven en las tierras firmes adyacentes. Tal vez haya más interferencia humana en los habitats de tierra firme que en las islas del río, favoreciendo así una mayor influencia genética de las poblaciones más adaptadas al campo abierto, lo cual, primitivamente no ocurría en la tierra firme. De todos modos, este ejemplar hembra no cae dentro de la amplitud de variación hallada en los especímenes, en plumaje comparable, de *Z. c. hypoleuca* procedentes de las localidades arriba mencionadas del oeste de Corrientes.

Los cinco ejemplares de Partridge coleccionados a 25 km al este de Ituzaingó incluyen dos en plumaje muy gastado. De los otros tres ejemplares, dos están cerca de *subtorquata*, pero tendiendo algo hacia

hypoleuca en la totalidad de sus caracteres. El ejemplar restante, una hembra, es casi exactamente intermedia entre *subtorquata* e *hypoleuca*. La muestra disponible de la próxima localidad más al este, San Carlos (cerca del límite con Misiones) es muy semejante a *subtorquata*, aunque muchos especímenes muestran uno o varios caracteres que tienden algo hacia *Z. c. hypoleuca*.

Aunque es necesario coleccionar más material a lo largo del río Alto Paraná en el norte de Corrientes y sudoeste de Misiones, puede sugerirse lo siguiente: 1) Los Chingolos procedentes de la zona del límite Misiones–Corrientes son más parecidos a *Z. c. subtorquata*; 2) las aves de esa zona limítrofe hacia el oeste, a lo largo del Paraná, probablemente hasta Itá Ibaté, son variadamente intermedias entre *Z. c. subtorquata* y *Z. c. hypoleuca*; 3) en cualquier punto dado, dentro de esta última región, las poblaciones insulares están en condiciones de contener más individuos parecidos a *subtorquata*, que las poblaciones de tierra firme adyacente.

***Coryphaspiza melanotis*.** Cachilo de cara negra. Esta especie fue observada a 14 km al norte de Ituzaingó, desde el 22 al 26 de octubre. Aunque, no se vieron más que dos individuos por vez, fueron observados en muchos lugares y creo que estaban diseminados por lo menos a través de varios kilómetros en las cuevas con pastizales arriba del río Paraná. Mientras caminábamos a través del pastizal, ocasionalmente algunos individuos salían espantados, por lo general con los más comunes *Myiospiza humeralis* y *Poospiza melanoleuca*. *Coryphaspiza* parecía asociada con las áreas de pastizales más densos y más altos del campo. Dos machos fueron coleccionados y pesaban 15.6 y 15.8 gramos. El ejemplar de menor peso, conservado como piel tenía los testículos agrandados (10×7 mm); el otro espécimen fue conservado en formol. Estos dos machos tenían el iris pardo, patas rosado pálido y pico negro por arriba y amarillo anaranjado por debajo. Esta especie no ha sido señalada para Corrientes, pero existen cuatro machos en el material colectado por W.H. Partridge del Museo Argentino de Ciencias Naturales. Estos machos son de Colonia Garabí (1) y de 25 km al este de Ituzaingó (3 ejemplares de noviembre). De tal manera, esta especie se extiende desde Misiones hasta el nordeste de Corrientes.

Sumario. Como resultado de las colecciones hechas en la provincia de Corrientes durante los meses de setiembre y octubre de 1967, se obtuvieron o se observaron muchas aves nuevas o raras para esa provincia. *Sporophila hypochroma* se registra por primera vez para la Argentina, como también *Elaenia flavogaster flavogaster*. Las especies señaladas por primera vez para Corrientes

son: *Elanoides forficatus*, *Pipile jacutinga*, *Campylorhamphus trochilirostris* (subsp. *hellmayri*), *Nemosia pileata* y *Oryzoborus angolensis*. W.H. Partridge y sus colaboradores coleccionaron especímenes de un cierto número de especies que eran nuevas para Corrientes, pero esos registros no fueron publicados. Las siguientes especies fueron obtenidas por mi ayudante y por mí y son registradas por primera vez para Corrientes, aunque previamente se coleccionaron allí por Partridge y sus colaboradores: *Piculus aurulentus*, *Colaptes "melanochloros"*, *Dryocopus lineatus*, *Veniliornis passerinus*, *Veniliornis spilogaster*, *Synallaxis ruficapilla*, *Cranioleuca obsoleta*, *Chamaeza campanisoma*, *Xenopsaris albinucha*, *Chiroxiphia caudata*, *Gubernetes yetapa*, *Cnemotriccus fuscatus*, *Platyrinchus mystaceus*, *Leptopogon amaurocephalus*, *Cistothorus platensis*, *Turdus albicollis*, *Turdus leucomelas*, *Tachyphonus coronatus*, *Trichothraupis melanops*, *Hemithraupis guira*, *Sporophila ruficollis* y *Coryphasiza melanotis*. *Cathartes aura* es citado con dudas para Corrientes. Otras formas pocas veces señaladas son: *Polytmus guainumbi*, *Celeus flavescens kerri*, *Campephilus melanoleucus*, *Donacobius atricapillus*, *Anthus nattereri* y *Sporophila bouvreuil*, de las cuales se coleccionaron ejemplares. De varias otras especies (*Passer domesticus*, *Vireo olivaceus* y *Zonotrichia capensis*) se dan notas críticas sobre sus variaciones y taxonomía.

Summary. — As a result of collecting in Corrientes during September and October 1967 a number of new and unusual birds were, obtained, or observed. *Sporophila hypochroma* is reported for the first time from Argentina, as is *Elaenia flavogaster flavogaster*. Species reported for the first time from Corrientes are *Elanoides forficatus*, *Pipile jacutinga*, *Campylorhamphus trochilirostris* (race *hellmayri*), *Nemosia pileata* and *Oryzoborus angolensis*. W.H. Partridge and his associates collected specimens of a number of species which were new to Corrientes, but these records were not published. The following species collected by my assistant and me are reported for the first time from Corrientes, although previously obtained there by Partridge and his associates: *Piculus aurulentus*, *Colaptes "melanochloros"*, *Dryocopus lineatus*, *Veniliornis passerinus*, *Veniliornis spilogaster*, *Synallaxis ruficapilla*, *Cranioleuca obsoleta*, *Chamaeza campanisoma*, *Xenopsaris albinucha*, *Chiroxiphia caudata*, *Gubernetes yetapa*, *Cnemotriccus fuscatus*, *Platyrinchus mystaceus*, *Leptopogon amaurocephalus*, *Cistothorus platensis*, *Turdus albicollis*, *Turdus leucomelas*, *Tachyphonus coronatus*, *Trichothraupis melanops*, *Hemithraupis guira*, *Sporophila ruficollis*, and *Coryphasiza melanotis*. *Cathartes aura* is questionably reported from Corrientes. Other forms not commonly recorded there are *Polytmus guainumbi*, *Celeus flavescens kerri*, *Campephilus melanoleucus*, *Donacobius atricapillus*, *Anthus nattereri*, and *Sporophila bouvreuil*, specimens of all of which we collected. The variation and taxonomy of several other species (*Passer domesticus*, *Vireo olivaceus* and *Zonotrichia capensis*) are also discussed herein.

BIBLIOGRAFIA CITADA

- Bó, N.A. 1965. Un ejemplar interesante de carpintero del género *Phloeocastes*. *Hornero*, **10**: 275–276.
- Esteran, J.G. 1917. Sobro dos especies de troquílidos nuevos para la Argentina. *Acta Zool. Lilloana*, **4**: 107–113.
- Olrog, C.C. 1959. Las aves argentinas. Una guía de campo. Inst. Lillo, Tucumán.
— 1963. Lista y distribución de las aves argentinas. *Op. Lilloana*, **9**.
- Partridge, W.H. 1951. Estudio preliminar sobre una colección de aves de Misiones. *Rev. Mus. Arg. Cienc. Nat.*, **3**: 87–153.
— 1962. Dos aves nuevas para la fauna argentina. *Neotrópica*, **8**: 37–38.
- Pergolani de Costa, M.J. 1962. Los pícidos argentinos VI. Los géneros *Celeus* Boie, *Dryocopus* Boie y *Phloeocastes* Cabanis. *Acta Zool. Lilloana*, **18**: 183–210.
- Schauensee, R.M. de. 1966. *The Species of Birds of South America*. Livingston Publ. Co., Philadelphia.
- Short, L.L., Jr. 1965. Variation in West Indian flickers (Aves, *Colaptes*). *Bull. Florida State Mus.*, **10**: 1–12.
— 1969a. The southern races of the White-throated spadebill (*Platyrinchus mystaceus*). *Auk*, **86**: 265–270.
— 1969b. Relationships among some South American seedeaters (*Sporophila*), with a record of *S. hypochroma* for Argentina. *Wilson Bull.*, **81**: 216–219.
— 1970. Notes on the habits of some Argentine and Peruvian woodpeckers (Aves, Picidae). *Amer. Mus. Novit.*, N° 2413.
- Zimmer, J.T. 1941. Studies of Peruvian birds, N° XXXVI. The genera *Elaenia* and *Myiopagis*. *Amer. Mus. Novit.*, N° 1108.

REVISTA

DEL

MUSEO ARGENTINO DE CIENCIAS NATURALES “BERNARDINO RIVADAVIA”
E INSTITUTO NACIONAL DE INVESTIGACIÓN DE LAS CIENCIAS NATURALES

Zoología, Tomo IX, n° 11, Noviembre de 1971
